

Inspiron 13

7000 Series

Instrukcja serwisowa

Model komputera: Inspiron 13-7348
Model regulacji: P57G
Typ regulacji: P57G001



Uwagi, przestrogi i ostrzeżenia



UWAGA: Napis UWAGA wskazuje ważną informację, która pozwala lepiej wykorzystać posiadany komputer.



OSTRZEŻENIE: Napis PRZESTROGA informuje o sytuacjach, w których występuje ryzyko uszkodzenia sprzętu lub utraty danych, i przedstawia sposoby uniknięcia problemu.



PRZESTROGA: Napis OSTRZEŻENIE informuje o sytuacjach, w których występuje ryzyko uszkodzenia sprzętu, obrażeń ciała lub śmierci.

Copyright © 2014 Dell Inc. Wszelkie prawa zastrzeżone. Ten produkt jest chroniony prawem Stanów Zjednoczonych i międzynarodowym oraz prawem własności intelektualnej. Dell™ i logo Dell są znakami towarowymi firmy Dell Inc. w Stanach Zjednoczonych i/lub innych krajach. Wszystkie pozostałe marki i nazwy handlowe wymienione w niniejszym dokumencie mogą być znakami towarowymi ich odpowiednich właścicieli.

Spis treści

Przed przystąpieniem do serwisowania komputera.....	10
Przed rozpoczęciem pracy	10
Instrukcje dotyczące bezpieczeństwa.....	10
Zalecane narzędzia.....	11
Po zakończeniu serwisowania komputera.....	12
Wymontowywanie pokrywy dolnej.....	13
Procedura.....	13
Instalowanie pokrywy dolnej.....	15
Procedura.....	15
Wymontowywanie akumulatora.....	16
Przed wykonaniem procedury.....	16
Procedura.....	16
Instalowanie akumulatora.....	18
Procedura.....	18
Po wykonaniu procedury.....	18
Wymontowywanie modułu pamięci.....	19
Przed wykonaniem procedury.....	19
Procedura.....	19
Instalowanie modułu pamięci.....	21
Procedura.....	21
Po wykonaniu procedury.....	22

Wymontowywanie dysku twardego.....	23
Przed wykonaniem procedury.....	23
Procedura.....	23
Instalowanie dysku twardego.....	25
Procedura.....	25
Po wykonaniu procedury.....	25
Wymontowywanie baterii pastylkowej.....	26
Przed wykonaniem procedury.....	26
Procedura.....	26
Instalowanie baterii pastylkowej.....	28
Procedura.....	28
Po wykonaniu procedury.....	28
Wymontowywanie karty sieci bezprzewodowej.....	29
Przed wykonaniem procedury.....	29
Procedura.....	29
Instalowanie karty sieci bezprzewodowej.....	31
Procedura.....	31
Po wykonaniu procedury.....	31
Wymontowywanie płyty-córki klawiatury.....	32
Przed wykonaniem procedury.....	32
Procedura.....	32
Instalacja płyty-córki klawiatury.....	34
Procedura.....	34
Po wykonaniu procedury.....	34

Wymontowywanie płyty przycisków zasilania i głośności.....	35
Przed wykonaniem procedury.....	35
Procedura.....	35
Instalowanie płyty przycisków zasilania i głośności.....	37
Procedura.....	37
Po wykonaniu procedury.....	37
Wymontowywanie głośników.....	38
Przed wykonaniem procedury.....	38
Procedura.....	38
Instalowanie głośników.....	40
Procedura.....	40
Po wykonaniu procedury.....	40
Wymontowywanie tabliczki dotykowej.....	41
Przed wykonaniem procedury.....	41
Procedura.....	42
Instalowanie tabliczki dotykowej.....	44
Procedura.....	44
Po wykonaniu procedury.....	44
Wymontowywanie wentylatora.....	45
Przed wykonaniem procedury.....	45
Procedura.....	45
Instalowanie wentylatora.....	47
Procedura.....	47
Po wykonaniu procedury.....	47


Wymontowywanie radiatora.....	48
Przed wykonaniem procedury.....	48
Procedura.....	48
Instalowanie radiatora.....	50
Procedura.....	50
Po wykonaniu procedury.....	50
Wymontowywanie płyty we/wy.....	51
Przed wykonaniem procedury.....	51
Procedura.....	51
Instalowanie płyty we/wy.....	53
Procedura.....	53
Po wykonaniu procedury.....	53
Wymontowywanie gniazda zasilacza.....	54
Przed wykonaniem procedury.....	54
Procedura.....	54
Instalowanie gniazda zasilacza.....	56
Procedura.....	56
Po wykonaniu procedury.....	56
Wymontowywanie płyty systemowej.....	57
Przed wykonaniem procedury.....	57
Procedura.....	57
Instalowanie płyty systemowej.....	61
Procedura.....	61
Po wykonaniu procedury.....	61
Wprowadzanie znacznika serwisowego w systemie BIOS.....	62


Wymontowywanie zestawu wyświetlacza.....	63
Przed wykonaniem procedury.....	63
Procedura.....	63
Instalowanie zestawu wyświetlacza.....	66
Procedura.....	66
Po wykonaniu procedury.....	66
Wymontowywanie zestawu uchwyty rysika.....	67
Przed wykonaniem procedury.....	67
Procedura.....	68
Wymiana zestawu uchwyty rysika.....	70
Procedura.....	70
Po wykonaniu procedury.....	70
Wymontowywanie podparcia dłoni i klawiatury.....	71
Przed wykonaniem procedury.....	71
Procedura.....	71
Instalowanie podparcia dłoni i klawiatury.....	73
Procedura.....	73
Po wykonaniu procedury.....	73
Wymontowywanie panelu wyświetlacza.....	74
Przed wykonaniem procedury.....	74
Procedura.....	75
Instalowanie panelu wyświetlacza.....	77
Procedura.....	77
Po wykonaniu procedury.....	77

Wymontowywanie pokrywy tylnej wyświetlacza i zestawu anteny.....	78
Przed wykonaniem procedury.....	78
Procedura.....	78
Instalowanie pokrywy tylnej wyświetlacza i zestawu anteny.....	80
Procedura.....	80
Po wykonaniu procedury.....	80
Wymontowywanie zawiasów wyświetlacza.....	81
Przed wykonaniem procedury.....	81
Procedura.....	81
Instalowanie zawiasów wyświetlacza.....	83
Procedura.....	83
Po wykonaniu procedury.....	83
Wymontowywanie kamery.....	84
Przed wykonaniem procedury.....	84
Procedura.....	84
Instalowanie kamery.....	86
Procedura.....	86
Po wykonaniu procedury.....	86
Wymontowywanie płyty przycisku Windows.....	87
Przed wykonaniem procedury.....	87
Procedura.....	87
Instalowanie płyty przycisku Windows.....	89
Procedura.....	89
Po wykonaniu procedury.....	89


Wymontowywanie kabla wyświetlacza.....	90
Przed wykonaniem procedury.....	90
Procedura.....	90
Instalowanie kabla wyświetlacza.....	92
Procedura.....	92
Po wykonaniu procedury.....	92
Ładowanie systemu BIOS.....	93
Uzyskiwanie pomocy i kontakt z firmą Dell.....	94
Narzędzia pomocy technicznej do samodzielnego wykorzystania.....	94
Kontakt z firmą Dell.....	94


Przed przystąpieniem do serwisowania komputera

 **OSTRZEŻENIE:** Karty i podzespoły należy trzymać za krawędzie i unikać dotykania wtyków i złączy.

 **UWAGA:** W zależności od zamówionej konfiguracji posiadany komputer może wyglądać nieco inaczej niż na ilustracjach w tym dokumencie.

Przed rozpoczęciem pracy


- 1 Zapisz i zamknij wszystkie otwarte pliki, a także zamknij wszystkie otwarte aplikacje.
- 2 Wyłącz komputer.
 - Windows 8.1: Na ekranie **Start** kliknij lub stuknij ikonę zasilania  → **Zamknij**.
 - Windows 7: Kliknij lub stuknij kolejno opcje **Start** → **Zamknij**.









 **UWAGA:** Jeśli używasz innego systemu operacyjnego, wyłącz komputer zgodnie z instrukcjami odpowiednimi dla tego systemu.

- 3 Odłącz komputer i wszystkie urządzenia peryferyjne od gniazdek elektrycznych.
- 4 Odłącz od komputera wszystkie kable, np. telefoniczne, sieciowe itd.
- 5 Odłącz od komputera wszystkie urządzenia peryferyjne, np. klawiaturę, mysz, monitor itd.
- 6 Wyjmij z komputera wszystkie karty pamięci i dyski optyczne.

Instrukcje dotyczące bezpieczeństwa

Aby uchronić komputer przed uszkodzeniem i zapewnić sobie bezpieczeństwo, należy przestrzegać następujących zaleceń dotyczących bezpieczeństwa.

 **PRZESTROGA:** Przed przystąpieniem do wykonywania czynności wymagających otwarcia obudowy komputera należy zapoznać się z instrukcjami dotyczącymi bezpieczeństwa dostarczonymi z komputerem. Dodatkowe zalecenia dotyczące bezpieczeństwa można znaleźć na stronie Regulatory Compliance (Informacje o zgodności z przepisami prawnymi) pod adresem dell.com/regulatory_compliance.

-  **PRZESTROGA:** Przed otwarciem obudowy komputera lub zdjęciem paneli należy odłączyć wszystkie źródła zasilania. Po zakończeniu pracy należy najpierw zainstalować wszystkie pokrywy i panele oraz wkręcić śruby, a dopiero potem podłączyć zasilanie.
-  **OSTRZEŻENIE:** Aby uniknąć uszkodzenia komputera, należy pracować na płaskiej i czystej powierzchni.
-  **OSTRZEŻENIE:** Karty i podzespoły należy trzymać za krawędzie i unikać dotykania wtyków i złączy.
-  **OSTRZEŻENIE:** Użytkownik powinien rozwiązywać problemy i wykonywać czynności naprawcze tylko w takim zakresie, w jakim został do tego upoważniony lub poinstruowany przez zespół pomocy technicznej firmy Dell. Uszkodzenia wynikające z napraw serwisowych nieautoryzowanych przez firmę Dell nie są objęte gwarancją. Więcej informacji zawierają instrukcje dotyczące bezpieczeństwa dostarczone z komputerem i dostępne na stronie internetowej dell.com/regulatory_compliance.
-  **OSTRZEŻENIE:** Przed dotknięciem jakiegokolwiek elementu wewnątrz komputera należy pozbyć się ładunków elektrostatycznych z ciała, dotykając dowolnej nielakierowanej metalowej powierzchni, np. metalowych elementów z tyłu komputera. Podczas pracy należy okresowo dotykać nielakierowanej powierzchni metalowej w celu odprowadzenia ładunków elektrostatycznych, które mogłyby spowodować uszkodzenie wewnętrznych elementów.
-  **OSTRZEŻENIE:** Przy odłączaniu kabla należy pociągnąć za wtyczkę lub uchwyt, a nie za sam kabel. Niektóre kable mają złącza z zatrzaskami lub nakrętki, które należy otworzyć lub odkręcić przed odłączeniem kabla. Odłączając kable, należy je trzymać w linii prostej, aby uniknąć wygięcia styków w złączach. Podłączając kable, należy zwrócić uwagę na prawidłowe zorientowanie złączy i gniazd.
-  **OSTRZEŻENIE:** Kabel sieciowy należy odłączyć najpierw od komputera, a następnie od urządzenia sieciowego.
-  **OSTRZEŻENIE:** Jeśli w czytniku kart pamięci znajduje się karta, należy ją nacisnąć i wyjąć.

Zalecane narzędzia

Procedury przedstawione w tym dokumencie mogą wymagać użycia następujących narzędzi:

- Wkrętak krzyżakowy
- Rysik z tworzywa sztucznego

Po zakończeniu serwisowania komputera

 **OSTRZEŻENIE:** Pozostawienie nieużywanych lub nieprzykręconych śrub wewnątrz komputera może poważnie uszkodzić komputer.

- 1 Przykręć wszystkie śruby i sprawdź, czy żadne nieużywane śruby nie pozostały wewnątrz komputera.
- 2 Podłącz do komputera wszelkie urządzenia zewnętrzne, peryferyjne i kable odłączone przed przystąpieniem do pracy.
- 3 Zainstaluj karty pamięci, dyski i wszelkie inne elementy wymontowane przed przystąpieniem do pracy.
- 4 Podłącz komputer i wszystkie urządzenia peryferyjne do gniazdek elektrycznych.
- 5 Włącz komputer.

Wymontowywanie pokrywy dolnej

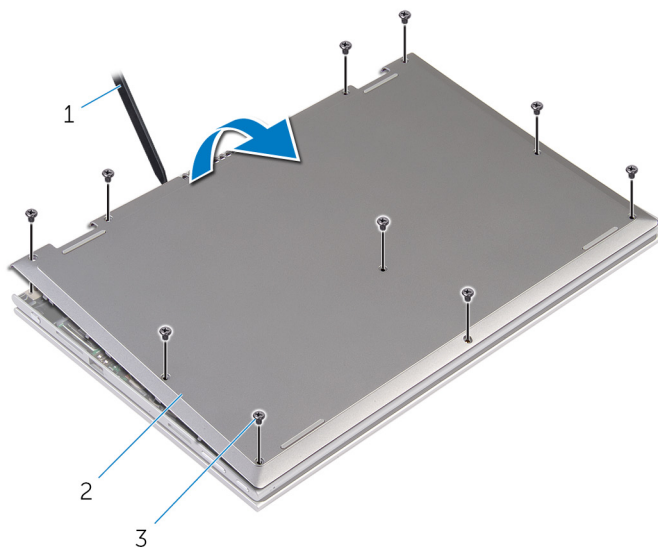


PRZESTROGA: Przed przystąpieniem do wykonywania czynności wymagających otwarcia obudowy komputera należy zapoznać się z instrukcjami dotyczącymi bezpieczeństwa dostarczonymi z komputerem i wykonać procedurę przedstawioną w sekcji [Przed rozpoczęciem serwisowania komputera](#). Po zakończeniu pracy należy wykonać procedurę przedstawioną w sekcji [Po zakończeniu serwisowania komputera](#). Dodatkowe zalecenia dotyczące bezpieczeństwa można znaleźć na stronie Regulatory Compliance (Informacje o zgodności z przepisami prawnymi) pod adresem dell.com/regulatory_compliance.

Procedura

- 1 Zamknij wyświetlacz i odwróć komputer spodem do góry.
- 2 Wykręć śruby mocujące pokrywę dolną do komputera.

- 3 Rysikiem z tworzywa sztucznego podważ pokrywę dolną, aby ją uwolnić z podstawy komputera.



1 rysik z tworzywa sztucznego

2 pokrywa dolna

3 śruby (10)

Instalowanie pokrywy dolnej



PRZESTROGA: Przed przystąpieniem do wykonywania czynności wymagających otwarcia obudowy komputera należy zapoznać się z instrukcjami dotyczącymi bezpieczeństwa dostarczonymi z komputerem i wykonać procedurę przedstawioną w sekcji [Przed rozpoczęciem serwisowania komputera](#). Po zakończeniu pracy należy wykonać procedurę przedstawioną w sekcji [Po zakończeniu serwisowania komputera](#). Dodatkowe zalecenia dotyczące bezpieczeństwa można znaleźć na stronie Regulatory Compliance (Informacje o zgodności z przepisami prawnymi) pod adresem dell.com/regulatory_compliance.

Procedura

- 1 Wsuń zaczepy w pokrywie dolnej do szczelin w podstawie komputera i wciśnij pokrywę dolną na miejsce.
- 2 Wkręć śruby mocujące pokrywę dolną do podstawy komputera.

Wymontowywanie akumulatora



PRZESTROGA: Przed przystąpieniem do wykonywania czynności wymagających otwarcia obudowy komputera należy zapoznać się z instrukcjami dotyczącymi bezpieczeństwa dostarczonymi z komputerem i wykonać procedurę przedstawioną w sekcji [Przed rozpoczęciem serwisowania komputera](#). Po zakończeniu pracy należy wykonać procedurę przedstawioną w sekcji [Po zakończeniu serwisowania komputera](#). Dodatkowe zalecenia dotyczące bezpieczeństwa można znaleźć na stronie Regulatory Compliance (Informacje o zgodności z przepisami prawnymi) pod adresem dell.com/regulatory_compliance.

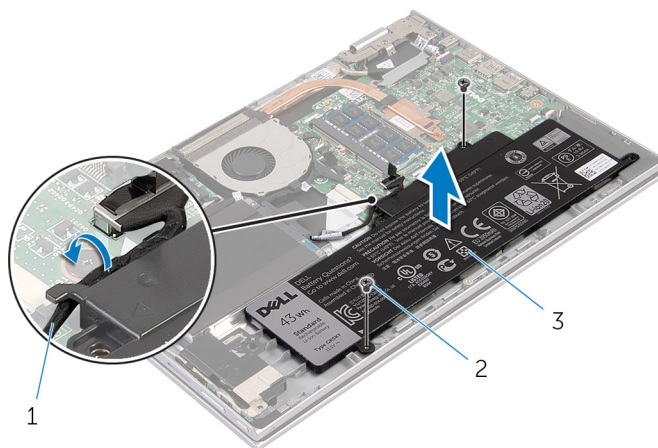
Przed wykonaniem procedury

Wymontuj [pokrywę dolną](#).

Procedura

- 1 Wykręć śruby mocujące akumulator do zestawu podparcia dłoni i klawiatury.
- 2 Wyjmij kabel dysku twardego z prowadnic na akumulatorze.

- 3 Wyjmij akumulator z zestawu podparcia dłoni i klawiatury.



1 kabel dysku twardego

2 śruby (2)

3 akumulator

- 4 Odwróć komputer spodem do góry.
- 5 Naciśnij i przytrzymaj przez 5 sekund przycisk zasilania, aby odprowadzić ładunki elektryczne z płyty systemowej.

Instalowanie akumulatora



PRZESTROGA: Przed przystąpieniem do wykonywania czynności wymagających otwarcia obudowy komputera należy zapoznać się z instrukcjami dotyczącymi bezpieczeństwa dostarczonymi z komputerem i wykonać procedurę przedstawioną w sekcji [Przed rozpoczęciem serwisowania komputera](#). Po zakończeniu pracy należy wykonać procedurę przedstawioną w sekcji [Po zakończeniu serwisowania komputera](#). Dodatkowe zalecenia dotyczące bezpieczeństwa można znaleźć na stronie Regulatory Compliance (Informacje o zgodności z przepisami prawnymi) pod adresem dell.com/regulatory_compliance.

Procedura

- 1 Dopasuj otwory na śruby w akumulatorze do otworów w zestawie podparcia dłoni i klawiatury, a następnie umieść akumulator na zestawie podparcia dłoni i klawiatury.
- 2 Umieść kabel dysku twardego w prowadnicach na akumulatorze.
- 3 Wkręć śruby mocujące akumulator do zestawu podparcia dłoni i klawiatury.

Po wykonaniu procedury

Zainstaluj [pokrywę dolną](#).

Wymontowywanie modułu pamięci



PRZESTROGA: Przed przystąpieniem do wykonywania czynności wymagających otwarcia obudowy komputera należy zapoznać się z instrukcjami dotyczącymi bezpieczeństwa dostarczonymi z komputerem i wykonać procedurę przedstawioną w sekcji [Przed rozpoczęciem serwisowania komputera](#). Po zakończeniu pracy należy wykonać procedurę przedstawioną w sekcji [Po zakończeniu serwisowania komputera](#). Dodatkowe zalecenia dotyczące bezpieczeństwa można znaleźć na stronie Regulatory Compliance (Informacje o zgodności z przepisami prawnymi) pod adresem dell.com/regulatory_compliance.

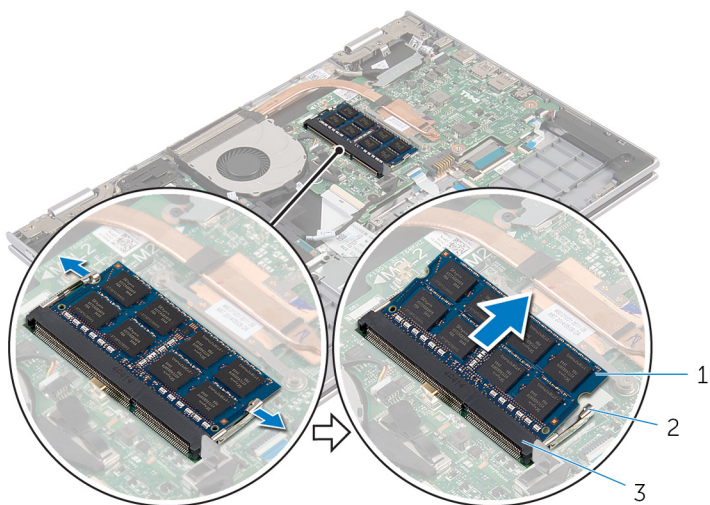
Przed wykonaniem procedury

- 1 Wymontuj [pokrywę dolną](#).
- 2 Wymontuj [akumulator](#).

Procedura

- 1 Ostrożnie rozciągnij palcami zatrzaski zabezpieczające znajdujące się na końcach każdego gniazda modułu pamięci, aż moduł odskoczy.

2 Wymij moduł pamięci z gniazda.



1 moduł pamięci

2 zaciski mocujące (2)

3 gniazdo modułu pamięci

Instalowanie modułu pamięci




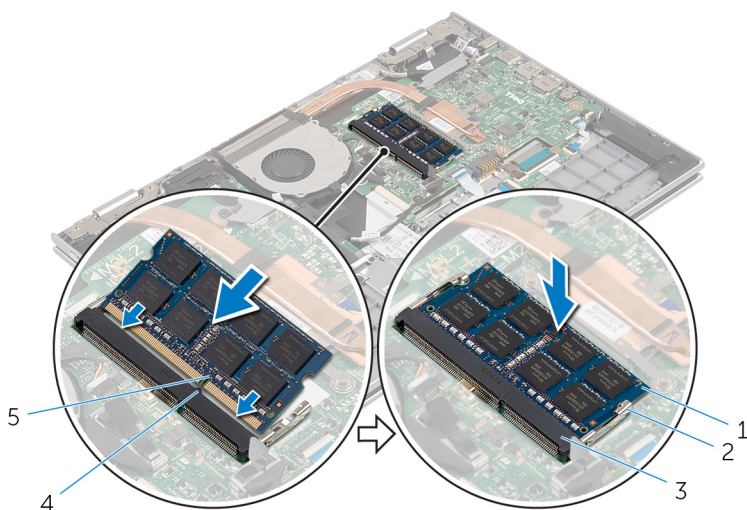
PRZESTROGA: Przed przystąpieniem do wykonywania czynności wymagających otwarcia obudowy komputera należy zapoznać się z instrukcjami dotyczącymi bezpieczeństwa dostarczonymi z komputerem i wykonać procedurę przedstawioną w sekcji [Przed rozpoczęciem serwisowania komputera](#). Po zakończeniu pracy należy wykonać procedurę przedstawioną w sekcji [Po zakończeniu serwisowania komputera](#). Dodatkowe zalecenia dotyczące bezpieczeństwa można znaleźć na stronie Regulatory Compliance (Informacje o zgodności z przepisami prawnymi) pod adresem dell.com/regulatory_compliance.

Procedura

- 1 Dopasuj wycięcie w module pamięci do wypustki w gnieździe.

- 2 Włóż moduł pamięci do gniazda pod kątem i dociśnij, aż zostanie osadzony.

 **UWAGA:** Jeśli nie usłyszysz kliknięcia, wyjmij moduł pamięci i zainstaluj go ponownie.



1 moduł pamięci

2 zaciski mocujące (2)

3 gniazdo modułu pamięci

4 zaczep

5 wycięcie

Po wykonaniu procedury

- 1 Zainstaluj [akumulator](#).
- 2 Zainstaluj [pokrywę dolną](#).

Wymontowywanie dysku twardego



PRZESTROGA: Przed przystąpieniem do wykonywania czynności wymagających otwarcia obudowy komputera należy zapoznać się z instrukcjami dotyczącymi bezpieczeństwa dostarczonymi z komputerem i wykonać procedurę przedstawioną w sekcji [Przed rozpoczęciem serwisowania komputera](#). Po zakończeniu pracy należy wykonać procedurę przedstawioną w sekcji [Po zakończeniu serwisowania komputera](#). Dodatkowe zalecenia dotyczące bezpieczeństwa można znaleźć na stronie Regulatory Compliance (Informacje o zgodności z przepisami prawnymi) pod adresem dell.com/regulatory_compliance.



OSTRZEŻENIE: Dyski twarde są delikatne i należy obchodzić się z nimi bardzo ostrożnie.



OSTRZEŻENIE: Nie należy wyjmować dysku twardego, gdy komputer jest włączony lub w stanie uśpienia, ponieważ może to spowodować utratę danych.

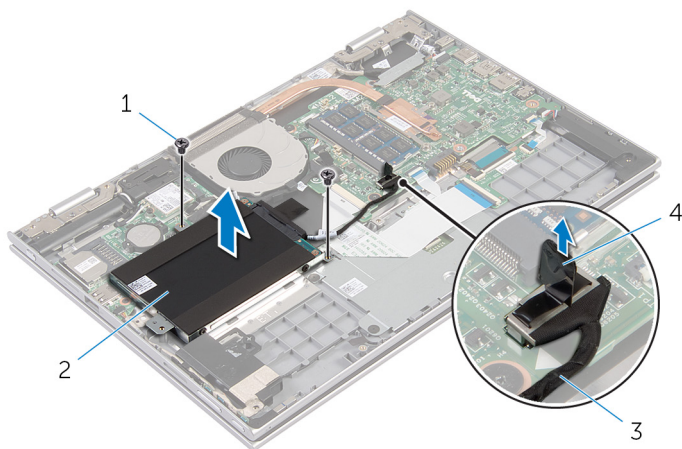
Przed wykonaniem procedury

- 1 Wymontuj [pokrywę dolną](#).
- 2 Wymontuj [akumulator](#).

Procedura

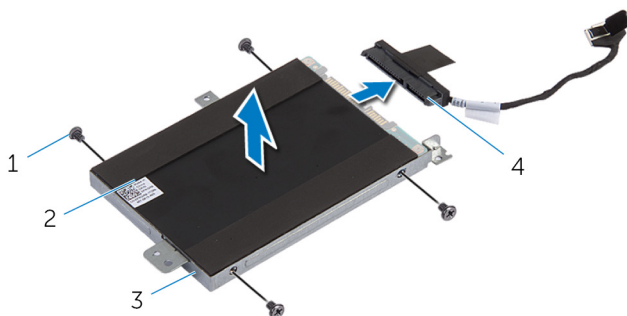
- 1 Wykręć śruby mocujące zestaw dysku twardego do zestawu podparcia dłoni i klawiatury.
- 2 Pociągając za uchwyt, odłącz kabel dysku twardego od płyty systemowej.

- 3 Wyjmij zestaw dysku twardego razem z kablem z zestawu podparcia dłoni i klawiatury.




- | | | | |
|---|----------------------|---|-----------------------|
| 1 | śruby (2) | 2 | zestaw dysku twardego |
| 3 | kabel dysku twardego | 4 | uchwyt |

- 4 Oddziel przejściówkę od dysku twardego.
5 Wykręć śruby mocujące wspornik do dysku twardego.
6 Zdejmij wspornik z dysku twardego.



- | | | | |
|---|-------------------------|---|--------------|
| 1 | śruby (4) | 2 | dysk twardy |
| 3 | wspornik dysku twardego | 4 | przejściówka |

Instalowanie dysku twardego

 **PRZESTROGA:** Przed przystąpieniem do wykonywania czynności wymagających otwarcia obudowy komputera należy zapoznać się z instrukcjami dotyczącymi bezpieczeństwa dostarczonymi z komputerem i wykonać procedurę przedstawioną w sekcji [Przed rozpoczęciem serwisowania komputera](#). Po zakończeniu pracy należy wykonać procedurę przedstawioną w sekcji [Po zakończeniu serwisowania komputera](#). Dodatkowe zalecenia dotyczące bezpieczeństwa można znaleźć na stronie Regulatory Compliance (Informacje o zgodności z przepisami prawnymi) pod adresem dell.com/regulatory_compliance.

 **OSTRZEŻENIE:** Dyski twarde są delikatne i należy obchodzić się z nimi bardzo ostrożnie.



Procedura

- 1 Dopasuj otwory na śruby w dysku twardym do otworów we wsporniku dysku twardego.
- 2 Wkręć śruby mocujące wspornik do dysku twardego.
- 3 Podłącz przejściówkę do dysku twardego.
- 4 Dopasuj otwory na śruby w zestawie dysku twardego do otworów w zestawie podparcia dłoni i klawiatury.
- 5 Wkręć śruby mocujące zestaw dysku twardego do zestawu podparcia dłoni i klawiatury.
- 6 Podłącz kabel dysku twardego do płyty systemowej.

Po wykonaniu procedury

- 1 Zainstaluj [akumulator](#).
- 2 Zainstaluj [pokrywę dolną](#).

Wymontowywanie baterii pastylkowej

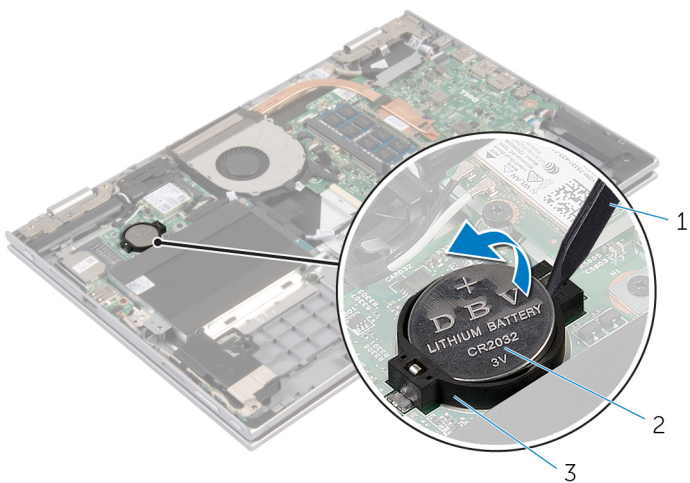
-  **PRZESTROGA:** Przed przystąpieniem do wykonywania czynności wymagających otwarcia obudowy komputera należy zapoznać się z instrukcjami dotyczącymi bezpieczeństwa dostarczonymi z komputerem i wykonać procedurę przedstawioną w sekcji [Przed rozpoczęciem serwisowania komputera](#). Po zakończeniu pracy należy wykonać procedurę przedstawioną w sekcji [Po zakończeniu serwisowania komputera](#). Dodatkowe zalecenia dotyczące bezpieczeństwa można znaleźć na stronie Regulatory Compliance (Informacje o zgodności z przepisami prawnymi) pod adresem dell.com/regulatory_compliance.
-  **OSTRZEŻENIE:** Wyjęcie baterii pastylkowej powoduje zresetowanie ustawień systemu BIOS i przywrócenie ich domyślnych wartości. Producent zaleca zanotowanie ustawień systemu BIOS przed wyjęciem baterii pastylkowej.

Przed wykonaniem procedury

- 1 Wymontuj [pokrywę dolną](#).
- 2 Wymontuj [akumulator](#).

Procedura

Rysikiem z tworzywa sztucznego delikatnie podważ baterię pastylkową i wyjmij ją z gniazda na płycie systemowej.



1 rysik z tworzywa sztucznego

2 bateria pastylkowa

3 gniazdo baterii

Instalowanie baterii pastylkowej



PRZESTROGA: Przed przystąpieniem do wykonywania czynności wymagających otwarcia obudowy komputera należy zapoznać się z instrukcjami dotyczącymi bezpieczeństwa dostarczonymi z komputerem i wykonać procedurę przedstawioną w sekcji [Przed rozpoczęciem serwisowania komputera](#). Po zakończeniu pracy należy wykonać procedurę przedstawioną w sekcji [Po zakończeniu serwisowania komputera](#). Dodatkowe zalecenia dotyczące bezpieczeństwa można znaleźć na stronie Regulatory Compliance (Informacje o zgodności z przepisami prawnymi) pod adresem dell.com/regulatory_compliance.

Procedura

Włóż baterię pastylkową do gniazda na płycie systemowej biegunem dodatnim skierowanym do góry.

Po wykonaniu procedury

- 1 Zainstaluj [akumulator](#).
- 2 Zainstaluj [pokrywę dolną](#).

Wymontowywanie karty sieci bezprzewodowej



PRZESTROGA: Przed przystąpieniem do wykonywania czynności wymagających otwarcia obudowy komputera należy zapoznać się z instrukcjami dotyczącymi bezpieczeństwa dostarczonymi z komputerem i wykonać procedurę przedstawioną w sekcji [Przed rozpoczęciem serwisowania komputera](#). Po zakończeniu pracy należy wykonać procedurę przedstawioną w sekcji [Po zakończeniu serwisowania komputera](#). Dodatkowe zalecenia dotyczące bezpieczeństwa można znaleźć na stronie Regulatory Compliance (Informacje o zgodności z przepisami prawnymi) pod adresem dell.com/regulatory_compliance.

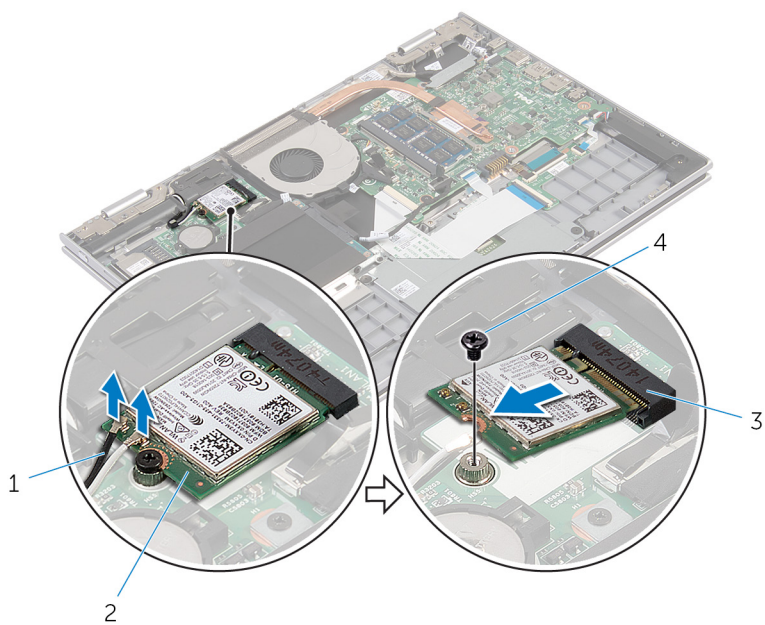
Przed wykonaniem procedury

- 1 Wymontuj [pokrywę dolną](#).
- 2 Wymontuj [akumulator](#).

Procedura

- 1 Odłącz kable antenowe od karty sieci bezprzewodowej.
- 2 Wykręć śrubę mocującą kartę sieci bezprzewodowej do płyty systemowej.

- 3 Wyjmij kartę sieci bezprzewodowej z gniazda kart sieci bezprzewodowej na płycie systemowej.




1 kable antenowe (2)

3 gniazdo karty sieci bezprzewodowej


2 karta sieci bezprzewodowej

4 śruba

Instalowanie karty sieci bezprzewodowej

 **PRZESTROGA:** Przed przystąpieniem do wykonywania czynności wymagających otwarcia obudowy komputera należy zapoznać się z instrukcjami dotyczącymi bezpieczeństwa dostarczonymi z komputerem i wykonać procedurę przedstawioną w sekcji [Przed rozpoczęciem serwisowania komputera](#). Po zakończeniu pracy należy wykonać procedurę przedstawioną w sekcji [Po zakończeniu serwisowania komputera](#). Dodatkowe zalecenia dotyczące bezpieczeństwa można znaleźć na stronie Regulatory Compliance (Informacje o zgodności z przepisami prawnymi) pod adresem dell.com/regulatory_compliance.

Procedura

 **OSTRZEŻENIE:** Aby uniknąć uszkodzenia kart sieci bezprzewodowej, nie należy umieszczać pod kartą żadnych kabli.

- 1 Dopasuj wycięcie na karcie sieci bezprzewodowej do wypustki w gnieździe karty na płycie systemowej.
- 2 Wsuń kartę sieci bezprzewodowej pod kątem do gniazda karty sieci bezprzewodowej.
- 3 Dopasuj otwór na śrubę w karcie sieci bezprzewodowej do otworu w płycie systemowej.
- 4 Wkręć śrubę mocującą kartę sieci bezprzewodowej do płyty systemowej.
- 5 Podłącz kable antenowe do karty sieci bezprzewodowej.

W poniższej tabeli przedstawiono schemat kolorów kabli antenowych poszczególnych kart sieci bezprzewodowej obsługiwanych w komputerze.

Złącza na karcie sieci bezprzewodowej	Kolor kabla antenowego
Kabel główny (biały trójkąt)	biały
Kabel pomocniczy (czarny trójkąt)	czarny

Po wykonaniu procedury

- 1 Zainstaluj [akumulator](#).
- 2 Zainstaluj [pokrywę dolną](#).

Wymontowywanie płyty-córki klawiatury



PRZESTROGA: Przed przystąpieniem do wykonywania czynności wymagających otwarcia obudowy komputera należy zapoznać się z instrukcjami dotyczącymi bezpieczeństwa dostarczonymi z komputerem i wykonać procedurę przedstawioną w sekcji [Przed rozpoczęciem serwisowania komputera](#). Po zakończeniu pracy należy wykonać procedurę przedstawioną w sekcji [Po zakończeniu serwisowania komputera](#). Dodatkowe zalecenia dotyczące bezpieczeństwa można znaleźć na stronie Regulatory Compliance (Informacje o zgodności z przepisami prawnymi) pod adresem dell.com/regulatory_compliance.

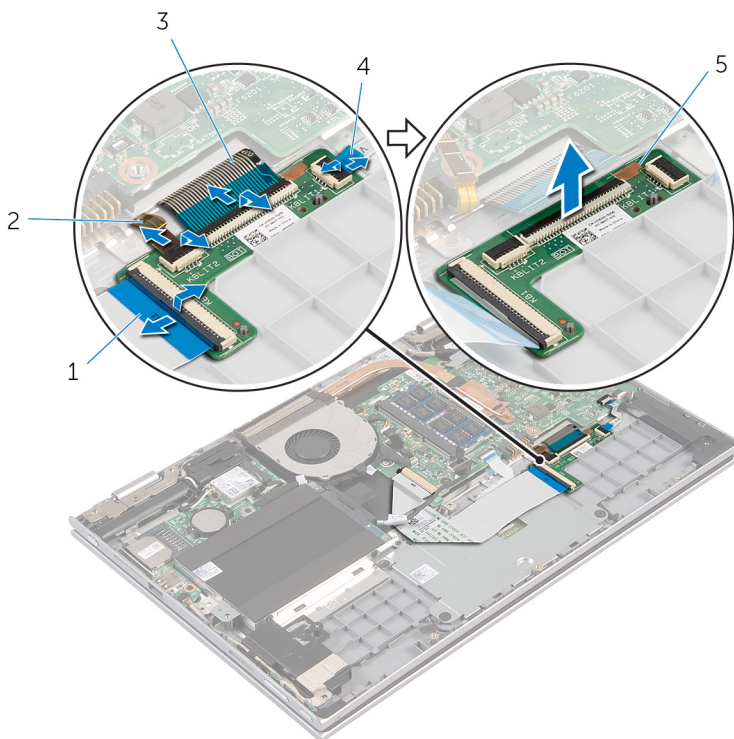
Przed wykonaniem procedury

- 1 Wymontuj [pokrywę dolną](#).
- 2 Wymontuj [akumulator](#).

Procedura

- 1 Unieś zatrzaski złączy i odłącz kable klawiatury i kable podświetlenia klawiatury od płyty-córki klawiatury.

2 Wyjmij płytę-córkę klawiatury z zestawu podparcia dłoni i klawiatury.



1 kabel klawiatury

2 kabel podświetlenia klawiatury

3 kabel klawiatury

4 kabel podświetlenia klawiatury

5 płyta-córka klawiatury

Instalacja płyty-córki klawiatury



PRZESTROGA: Przed przystąpieniem do wykonywania czynności wymagających otwarcia obudowy komputera należy zapoznać się z instrukcjami dotyczącymi bezpieczeństwa dostarczonymi z komputerem i wykonać procedurę przedstawioną w sekcji [Przed rozpoczęciem serwisowania komputera](#). Po zakończeniu pracy należy wykonać procedurę przedstawioną w sekcji [Po zakończeniu serwisowania komputera](#). Dodatkowe zalecenia dotyczące bezpieczeństwa można znaleźć na stronie Regulatory Compliance (Informacje o zgodności z przepisami prawnymi) pod adresem dell.com/regulatory_compliance.

Procedura

- 1 Włóż płytę-córkę klawiatury do zestawu podparcia dłoni i klawiatury.
- 2 Podłącz kable klawiatury i kable podświetlenia klawiatury i naciśnij dźwignię, aby umocować kable.

Po wykonaniu procedury

- 1 Zainstaluj [akumulator](#).
- 2 Zainstaluj [pokrywę dolną](#).

Wymontowywanie płyty przycisków zasilania i głośności



PRZESTROGA: Przed przystąpieniem do wykonywania czynności wymagających otwarcia obudowy komputera należy zapoznać się z instrukcjami dotyczącymi bezpieczeństwa dostarczonymi z komputerem i wykonać procedurę przedstawioną w sekcji [Przed rozpoczęciem serwisowania komputera](#). Po zakończeniu pracy należy wykonać procedurę przedstawioną w sekcji [Po zakończeniu serwisowania komputera](#). Dodatkowe zalecenia dotyczące bezpieczeństwa można znaleźć na stronie Regulatory Compliance (Informacje o zgodności z przepisami prawnymi) pod adresem dell.com/regulatory_compliance.

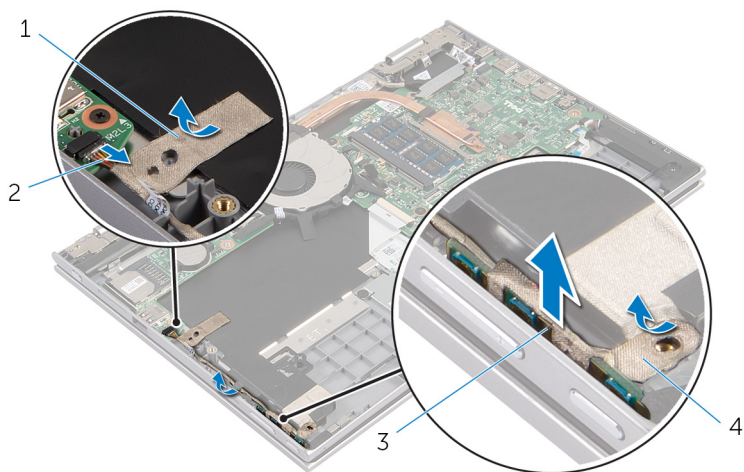
Przed wykonaniem procedury

- 1 Wymontuj [pokrywę dolną](#).
- 2 Wymontuj [akumulator](#).
- 3 Wykonaj punkty od 1 do 3 procedury „Wymontowywanie [dysku twardego](#)”.

Procedura

- 1 Odklej taśmę mocującą kabel płyty przycisków zasilania i głośności do zestawu podparcia dłoni i klawiatury.
- 2 Odłącz kabel płyty przycisków zasilania i głośności od płyty systemowej.
- 3 Wyjmij kabel płyty przycisków zasilania i głośności z przewodnic na głośniku.
- 4 Odklej taśmę mocującą płytę przycisków zasilania i głośności do głośnika.

- 5 Wyjmij płytę przycisków zasilania i głośności razem z kablem z zestawu podparcia dłoni i klawiatury.



1 taśma

2 kabel płyty przycisków zasilania i głośności

3 płyta przycisków zasilania i głośności

4 taśma

Instalowanie płyty przycisków zasilania i głośności



PRZESTROGA: Przed przystąpieniem do wykonywania czynności wymagających otwarcia obudowy komputera należy zapoznać się z instrukcjami dotyczącymi bezpieczeństwa dostarczonymi z komputerem i wykonać procedurę przedstawioną w sekcji [Przed rozpoczęciem serwisowania komputera](#). Po zakończeniu pracy należy wykonać procedurę przedstawioną w sekcji [Po zakończeniu serwisowania komputera](#). Dodatkowe zalecenia dotyczące bezpieczeństwa można znaleźć na stronie Regulatory Compliance (Informacje o zgodności z przepisami prawnymi) pod adresem dell.com/regulatory_compliance.

Procedura

- 1 Umieść płytę przycisków zasilania i głośności w szczeliny w zestawie podparcia dłoni i klawiatury.
- 2 Przyklej taśmę mocującą przyciski zasilania i głośności do głośnika.
- 3 Umieść kabel płyty przycisków zasilania i głośności w prowadnicach na głośniku.
- 4 Podłącz kabel płyty przycisków zasilania i głośności do płyty systemowej.
- 5 Przyklej taśmę mocującą kabel płyty przycisków zasilania i głośności do zestawu podparcia dłoni i klawiatury.

Po wykonaniu procedury

- 1 Wykonaj punkty od 4 do 6 procedury „Instalowanie [dysku twardego](#)”.
- 2 Zainstaluj [akumulator](#).
- 3 Zainstaluj [pokrywę dolną](#).

Wymontowywanie głośników



PRZESTROGA: Przed przystąpieniem do wykonywania czynności wymagających otwarcia obudowy komputera należy zapoznać się z instrukcjami dotyczącymi bezpieczeństwa dostarczonymi z komputerem i wykonać procedurę przedstawioną w sekcji [Przed rozpoczęciem serwisowania komputera](#). Po zakończeniu pracy należy wykonać procedurę przedstawioną w sekcji [Po zakończeniu serwisowania komputera](#). Dodatkowe zalecenia dotyczące bezpieczeństwa można znaleźć na stronie Regulatory Compliance (Informacje o zgodności z przepisami prawnymi) pod adresem dell.com/regulatory_compliance.

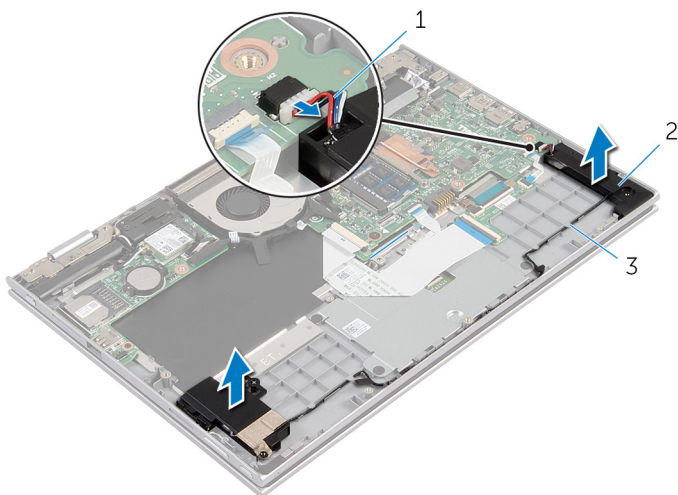
Przed wykonaniem procedury

- 1 Wymontuj [pokrywę dolną](#).
- 2 Wymontuj [akumulator](#).
- 3 Wymontuj [płyte przycisków zasilania i głośności](#).

Procedura

- 1 Odłącz kabel głośnika od płyty systemowej.
- 2 Odklej taśmę mocującą kabel głośników do zestawu podparcia dłoni i klawiatury.
- 3 Wyjmij kabel głośników z przewodnic w zestawie podparcia dłoni i klawiatury.

- 4 Uwolnij głośniki z wypustek i wyjmij głośniki razem z kablem z zestawu podparcia dłoni i klawiatury.



1 kabel głośników

2 głośniki (2)

3 prowadnice

Instalowanie głośników



PRZESTROGA: Przed przystąpieniem do wykonywania czynności wymagających otwarcia obudowy komputera należy zapoznać się z instrukcjami dotyczącymi bezpieczeństwa dostarczonymi z komputerem i wykonać procedurę przedstawioną w sekcji [Przed rozpoczęciem serwisowania komputera](#). Po zakończeniu pracy należy wykonać procedurę przedstawioną w sekcji [Po zakończeniu serwisowania komputera](#). Dodatkowe zalecenia dotyczące bezpieczeństwa można znaleźć na stronie Regulatory Compliance (Informacje o zgodności z przepisami prawnymi) pod adresem dell.com/regulatory_compliance.

Procedura

- 1 Umieść głośniki w zestawie podparcia dłoni i klawiatury, dopasowując je do wypustek.
- 2 Umieść kabel głośników w przewodnicach w zestawie podparcia dłoni i klawiatury.
- 3 Przyklej taśmy mocujące kabel głośników do zestawu podparcia dłoni i klawiatury.
- 4 Podłącz kabel głośników do płyty systemowej.

Po wykonaniu procedury

- 1 Zainstaluj [płyte przycisków zasilania i głośności](#).
- 2 Zainstaluj [akumulator](#).
- 3 Zainstaluj [pokrywe dolną](#).

Wymontowywanie tabliczki dotykowej



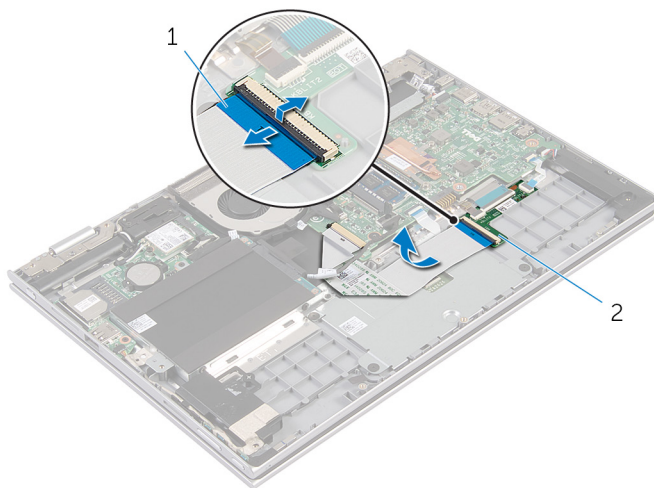
PRZESTROGA: Przed przystąpieniem do wykonywania czynności wymagających otwarcia obudowy komputera należy zapoznać się z instrukcjami dotyczącymi bezpieczeństwa dostarczonymi z komputerem i wykonać procedurę przedstawioną w sekcji [Przed rozpoczęciem serwisowania komputera](#). Po zakończeniu pracy należy wykonać procedurę przedstawioną w sekcji [Po zakończeniu serwisowania komputera](#). Dodatkowe zalecenia dotyczące bezpieczeństwa można znaleźć na stronie Regulatory Compliance (Informacje o zgodności z przepisami prawnymi) pod adresem dell.com/regulatory_compliance.

Przed wykonaniem procedury

- 1 Wymontuj [pokrywę dolną](#).
- 2 Wymontuj [akumulator](#).

Procedura

- 1 Podnieś zatrzask złącza i odłącz kabel klawiatury od płyty-córki klawiatury.

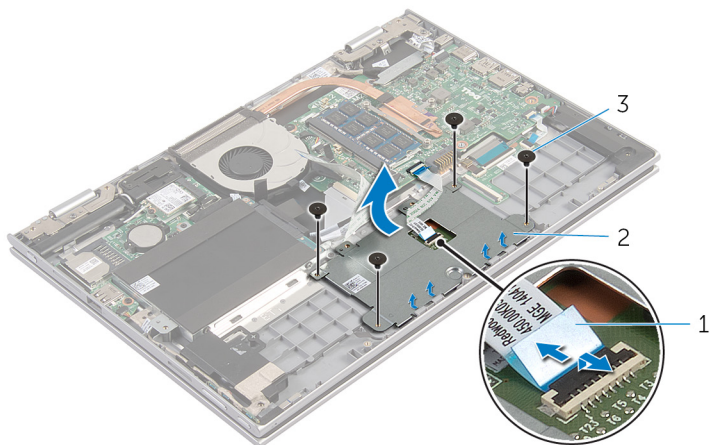


1 kabel klawiatury

2 płyta-córka klawiatury

- 2 Unieś zatrzask złącza i odłącz kabel tabliczki dotykowej od tabliczki dotykowej.
- 3 Wykręć śruby mocujące wspornik tabliczki dotykowej do zestawu podparcia dłoni i klawiatury.

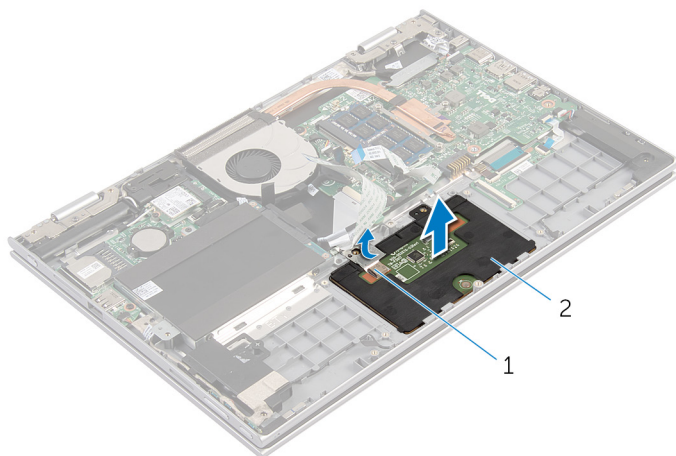
- 4 Zdejmij wspornik tabliczki dotykowej z zestawu podparcia dłoni i klawiatury.



- 1 kabel tabliczki dotykowej 2 wspornik tabliczki dotykowej
3 śruby (4)

- 5 Odklej taśmę mocującą tabliczkę dotykową do zestawu podparcia dłoni i klawiatury.

- 6 Zdejmij tabliczkę dotykową z komputera.



- 1 taśma 2 tabliczka dotykowa

Instalowanie tabliczki dotykowej



PRZESTROGA: Przed przystąpieniem do wykonywania czynności wymagających otwarcia obudowy komputera należy zapoznać się z instrukcjami dotyczącymi bezpieczeństwa dostarczonymi z komputerem i wykonać procedurę przedstawioną w sekcji [Przed rozpoczęciem serwisowania komputera](#). Po zakończeniu pracy należy wykonać procedurę przedstawioną w sekcji [Po zakończeniu serwisowania komputera](#). Dodatkowe zalecenia dotyczące bezpieczeństwa można znaleźć na stronie Regulatory Compliance (Informacje o zgodności z przepisami prawnymi) pod adresem dell.com/regulatory_compliance.

Procedura

- 1 Umieść zaczepy tabliczki dotykowej w szczelinach w zestawie podparcia dłoni i klawiatury.
- 2 Przyklej taśmę mocującą tabliczkę dotykową do zestawu podparcia dłoni i klawiatury.
- 3 Dopasuj otwory na śruby wspornika tabliczki dotykowej do otworów w zestawie podparcia dłoni i klawiatury.
- 4 Wkręć śruby mocujące wspornik tabliczki dotykowej do zestawu podparcia dłoni i klawiatury.
- 5 Podłącz kabel tabliczki dotykowej do płyty systemowej i naciśnij zatrzask złącza, aby umocować kabel.
- 6 Wsuń kabel tabliczki dotykowej do złącza płyty-córki klawiatury i naciśnij dźwignię, aby umocować kabel.

Po wykonaniu procedury

- 1 Zainstaluj [akumulator](#).
- 2 Zainstaluj [pokrywę dolną](#).

Wymontowywanie wentylatora



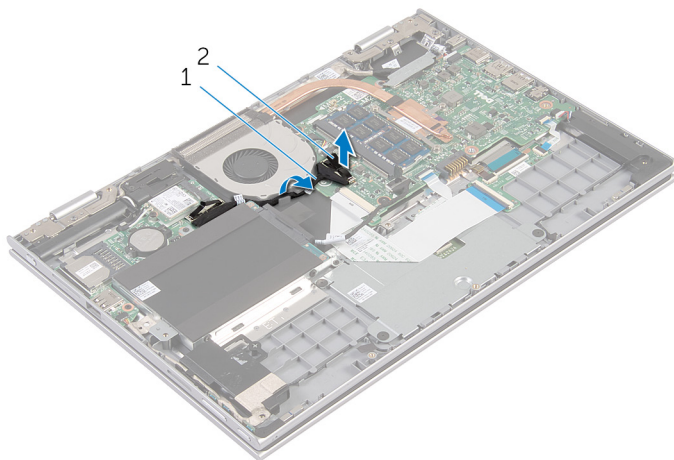
PRZESTROGA: Przed przystąpieniem do wykonywania czynności wymagających otwarcia obudowy komputera należy zapoznać się z instrukcjami dotyczącymi bezpieczeństwa dostarczonymi z komputerem i wykonać procedurę przedstawioną w sekcji [Przed rozpoczęciem serwisowania komputera](#). Po zakończeniu pracy należy wykonać procedurę przedstawioną w sekcji [Po zakończeniu serwisowania komputera](#). Dodatkowe zalecenia dotyczące bezpieczeństwa można znaleźć na stronie Regulatory Compliance (Informacje o zgodności z przepisami prawnymi) pod adresem dell.com/regulatory_compliance.

Przed wykonaniem procedury

- 1 Wymontuj [pokrywę dolną](#).
- 2 Wymontuj [akumulator](#).

Procedura

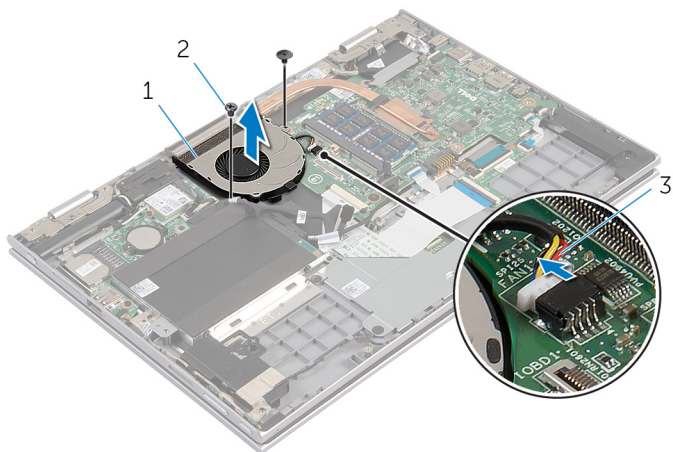
- 1 Unieś zatrzask i odłącz kabel płyty we/wy od płyty systemowej.
- 2 Wyjmij kabel płyty we/wy z prowadnic na wentylatorze.



1 kabel płyty we/wy

2 złącze kabla płyt we/wy

- 3 Odłącz kabel wentylatora od płyty systemowej.
- 4 Wykręć śruby mocujące wentylator do zestawu podparcia dłoni i klawiatury.
- 5 Wyjmij wentylator z zestawu podparcia dłoni i klawiatury.



1 wentylator

2 śruby (2)

3 kabel wentylatora

Instalowanie wentylatora



PRZESTROGA: Przed przystąpieniem do wykonywania czynności wymagających otwarcia obudowy komputera należy zapoznać się z instrukcjami dotyczącymi bezpieczeństwa dostarczonymi z komputerem i wykonać procedurę przedstawioną w sekcji [Przed rozpoczęciem serwisowania komputera](#). Po zakończeniu pracy należy wykonać procedurę przedstawioną w sekcji [Po zakończeniu serwisowania komputera](#). Dodatkowe zalecenia dotyczące bezpieczeństwa można znaleźć na stronie Regulatory Compliance (Informacje o zgodności z przepisami prawnymi) pod adresem dell.com/regulatory_compliance.


Procedura


- 1 Dopasuj otwory na śruby wentylatora do otworów w zestawie podparcia dłoni i klawiatury.
- 2 Wkręć śruby mocujące wentylator do zestawu podparcia dłoni i klawiatury.
- 3 Podłącz kabel wentylatora do złącza na płycie systemowej.
- 4 Umieść kabel płyty we/wy w przewodnicach na wentylatorze.
- 5 Podłącz kabel płyty we/wy do złącza kabla płyty we/wy płyty systemowej i naciśnij zatrzask, aby zamocować kabel.


Po wykonaniu procedury

- 1 Zainstaluj [akumulator](#).
- 2 Zainstaluj [pokrywę dolną](#).

Wymontowywanie radiatora

 **PRZESTROGA:** Przed przystąpieniem do wykonywania czynności wymagających otwarcia obudowy komputera należy zapoznać się z instrukcjami dotyczącymi bezpieczeństwa dostarczonymi z komputerem i wykonać procedurę przedstawioną w sekcji [Przed rozpoczęciem serwisowania komputera](#). Po zakończeniu pracy należy wykonać procedurę przedstawioną w sekcji [Po zakończeniu serwisowania komputera](#). Dodatkowe zalecenia dotyczące bezpieczeństwa można znaleźć na stronie Regulatory Compliance (Informacje o zgodności z przepisami prawnymi) pod adresem dell.com/regulatory_compliance.

 **PRZESTROGA:** Radiator może się nagrzewać podczas pracy komputera; jest to normalne zjawisko. Przed dotknięciem radiatora należy poczekać, aż ostygnie.

 **OSTRZEŻENIE:** Aby zapewnić jak najlepsze chłodzenie procesora, nie należy dotykać powierzchni termoprzewodzących na zestawie chłodzącym procesora. Substancje oleiste na skórze dłoni mogą zmniejszyć przewodność ciepłą.

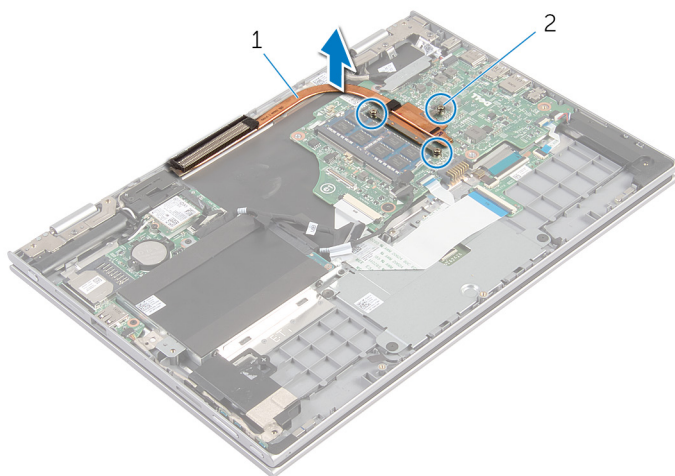
Przed wykonaniem procedury

- 1 Wymontuj [pokrywę dolną](#).
- 2 Wymontuj [akumulator](#).

Procedura

- 1 W kolejności wskazanej na radiatorze poluzuj śruby mocujące radiator do płyty systemowej.


2 Zdejmij radiator z płyty systemowej.




1 radiator

2 śruby mocujące (3)

Instalowanie radiatora

 **PRZESTROGA:** Przed przystąpieniem do wykonywania czynności wymagających otwarcia obudowy komputera należy zapoznać się z instrukcjami dotyczącymi bezpieczeństwa dostarczonymi z komputerem i wykonać procedurę przedstawioną w sekcji [Przed rozpoczęciem serwisowania komputera](#). Po zakończeniu pracy należy wykonać procedurę przedstawioną w sekcji [Po zakończeniu serwisowania komputera](#). Dodatkowe zalecenia dotyczące bezpieczeństwa można znaleźć na stronie Regulatory Compliance (Informacje o zgodności z przepisami prawnymi) pod adresem dell.com/regulatory_compliance.

 **OSTRZEŻENIE:** Nieprawidłowe zainstalowanie radiatora może spowodować uszkodzenie płyty systemowej i procesora.

 **UWAGA:** Jeśli instalowana jest wcześniej używana płyta systemowa i ten sam radiator, można ponownie wykorzystać tę samą pastę termoprzewodzącą. W przypadku wymiany płyty systemowej lub radiatora należy użyć podkładki termoprzewodzącej dostarczonej w zestawie, aby zapewnić właściwe odprowadzanie ciepła.

Procedura

- 1 Dopasuj otwory na śruby w radiatorze do otworów w płycie systemowej.
- 2 W kolejności wskazanej na radiatorze dokręć śruby mocujące radiator do płyty systemowej.

Po wykonaniu procedury

- 1 Zainstaluj [akumulator](#).
- 2 Zainstaluj [pokrywę dolną](#).

Wymontowywanie płyty we/wy



PRZESTROGA: Przed przystąpieniem do wykonywania czynności wymagających otwarcia obudowy komputera należy zapoznać się z instrukcjami dotyczącymi bezpieczeństwa dostarczonymi z komputerem i wykonać procedurę przedstawioną w sekcji [Przed rozpoczęciem serwisowania komputera](#). Po zakończeniu pracy należy wykonać procedurę przedstawioną w sekcji [Po zakończeniu serwisowania komputera](#). Dodatkowe zalecenia dotyczące bezpieczeństwa można znaleźć na stronie Regulatory Compliance (Informacje o zgodności z przepisami prawnymi) pod adresem dell.com/regulatory_compliance.

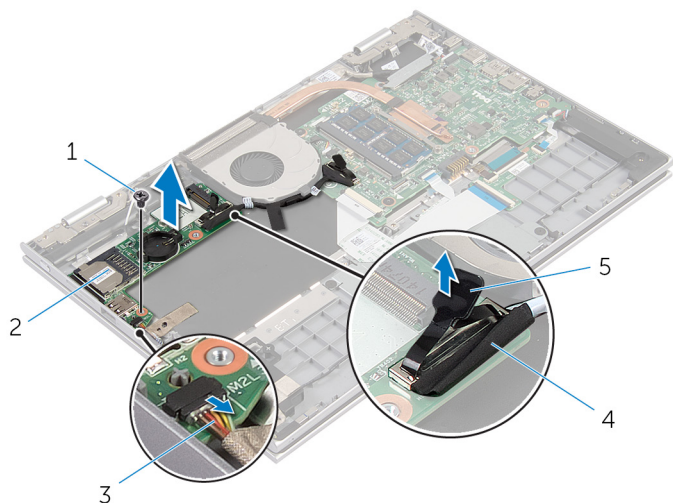
Przed wykonaniem procedury

- 1 Wymontuj [pokrywę dolną](#).
- 2 Wymontuj [akumulator](#).
- 3 Wymontuj [dysk twardy](#).
- 4 Wymontuj [kartę sieci bezprzewodowej](#).
- 5 Wymontuj [baterię pastylkową](#).

Procedura

- 1 Odłącz kabel płyty we/wy od płyty we/wy.
- 2 Odłącz kabel płyty przycisków zasilania i głośności od płyty we/wy.
- 3 Wykręć śrubę mocującą płytę we/wy do zestawu podparcia dłoni i klawiatury.

4 Wyjmij płytę we/wy z zestawu podparcia dłoni i klawiatury.



- | | | | |
|---|--|---|-------------------|
| 1 | śruba | 2 | plyta we/wy |
| 3 | kabel płyty przycisków zasilania i głośności | 4 | kabel płyty we/wy |
| 5 | uchwyt | | |

Instalowanie płyty we/wy



PRZESTROGA: Przed przystąpieniem do wykonywania czynności wymagających otwarcia obudowy komputera należy zapoznać się z instrukcjami dotyczącymi bezpieczeństwa dostarczonymi z komputerem i wykonać procedurę przedstawioną w sekcji [Przed rozpoczęciem serwisowania komputera](#). Po zakończeniu pracy należy wykonać procedurę przedstawioną w sekcji [Po zakończeniu serwisowania komputera](#). Dodatkowe zalecenia dotyczące bezpieczeństwa można znaleźć na stronie Regulatory Compliance (Informacje o zgodności z przepisami prawnymi) pod adresem dell.com/regulatory_compliance.

Procedura

- 1 Umieść płytę we/wy w zestawie podparcia dłoni i klawiatury, dopasowując ją do wypustek.
- 2 Dopasuj otwór na śrubę w płycie we/wy do otworu w zestawie podparcia dłoni i klawiatury.
- 3 Wkręć śrubę mocującą płytę we/wy do zestawu podparcia dłoni i klawiatury.
- 4 Podłącz kabel płyty przycisków zasilania i głośności do płyty we/wy.
- 5 Podłącz kabel płyty we/wy do płyty we/wy.

Po wykonaniu procedury

- 1 Zainstaluj [baterię pastylkową](#).
- 2 Zainstaluj [kartę sieci bezprzewodowej](#).
- 3 Zainstaluj [dysk twardy](#).
- 4 Zainstaluj [akumulator](#).
- 5 Zainstaluj [pokrywę dolną](#).

Wymontowywanie gniazda zasilacza



PRZESTROGA: Przed przystąpieniem do wykonywania czynności wymagających otwarcia obudowy komputera należy zapoznać się z instrukcjami dotyczącymi bezpieczeństwa dostarczonymi z komputerem i wykonać procedurę przedstawioną w sekcji [Przed rozpoczęciem serwisowania komputera](#). Po zakończeniu pracy należy wykonać procedurę przedstawioną w sekcji [Po zakończeniu serwisowania komputera](#). Dodatkowe zalecenia dotyczące bezpieczeństwa można znaleźć na stronie Regulatory Compliance (Informacje o zgodności z przepisami prawnymi) pod adresem dell.com/regulatory_compliance.

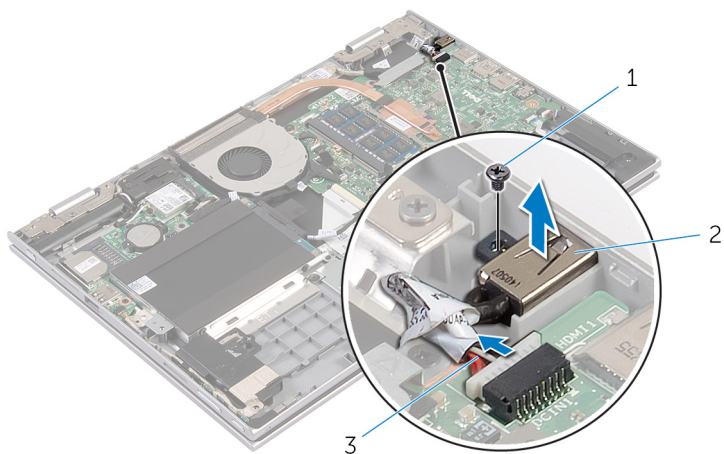
Przed wykonaniem procedury

- 1 Wymontuj [pokrywę dolną](#).
- 2 Wymontuj [akumulator](#).

Procedura

- 1 Odłącz kabel gniazda zasilacza od płyty systemowej.
- 2 Wykręć śrubę mocującą gniazdo zasilacza do zestawu podparcia dłoni i klawiatury.

3 Wyjmij gniazdo zasilacza razem z kablem z zestawu podparcia dłoni i klawiatury.



1 śruba

2 gniazdo zasilacza

3 kabel gniazda zasilacza

Instalowanie gniazda zasilacza



PRZESTROGA: Przed przystąpieniem do wykonywania czynności wymagających otwarcia obudowy komputera należy zapoznać się z instrukcjami dotyczącymi bezpieczeństwa dostarczonymi z komputerem i wykonać procedurę przedstawioną w sekcji [Przed rozpoczęciem serwisowania komputera](#). Po zakończeniu pracy należy wykonać procedurę przedstawioną w sekcji [Po zakończeniu serwisowania komputera](#). Dodatkowe zalecenia dotyczące bezpieczeństwa można znaleźć na stronie Regulatory Compliance (Informacje o zgodności z przepisami prawnymi) pod adresem dell.com/regulatory_compliance.

Procedura

- 1 Umieść gniazdo zasilacza we wnęce w zestawie podparcia dłoni i klawiatury.
- 2 Dopasuj otwór w gnieździe zasilacza do otworu w zestawie podparcia dłoni i klawiatury.
- 3 Podłącz kabel gniazda zasilacza do płyty systemowej.

Po wykonaniu procedury

- 1 Zainstaluj [akumulator](#).
- 2 Zainstaluj [pokrywę dolną](#).

Wymontowywanie płyty systemowej



PRZESTROGA: Przed przystąpieniem do wykonywania czynności wymagających otwarcia obudowy komputera należy zapoznać się z instrukcjami dotyczącymi bezpieczeństwa dostarczonymi z komputerem i wykonać procedurę przedstawioną w sekcji [Przed rozpoczęciem serwisowania komputera](#). Po zakończeniu pracy należy wykonać procedurę przedstawioną w sekcji [Po zakończeniu serwisowania komputera](#). Dodatkowe zalecenia dotyczące bezpieczeństwa można znaleźć na stronie Regulatory Compliance (Informacje o zgodności z przepisami prawnymi) pod adresem dell.com/regulatory_compliance.



UWAGA: Znacznik serwisowy komputera znajduje się na płycie systemowej. Po wymianie płyty systemowej należy wprowadzić znacznik serwisowy w systemie BIOS.



UWAGA: Wymiana płyty systemowej powoduje usunięcie wszystkich zmian wprowadzonych w systemie BIOS za pomocą programu konfiguracji systemu. Po wymianie płyty systemowej trzeba ponownie wprowadzić żądane zmiany.



UWAGA: Przed odłączeniem kabli od płyty systemowej należy zanotować rozmieszczenie złączy, tak aby móc poprawnie podłączyć kable po wymianie płyty systemowej.

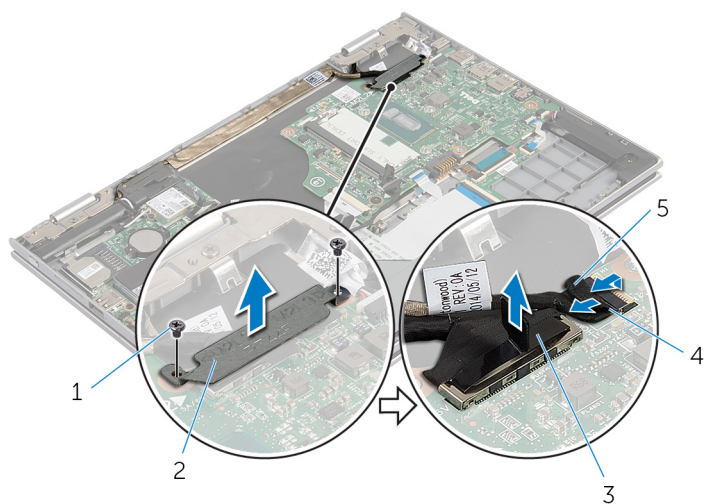
Przed wykonaniem procedury

- 1 Wymontuj [pokrywę dolną](#).
- 2 Wymontuj [akumulator](#).
- 3 Wymontuj [moduł pamięci](#).
- 4 Wymontuj [wentylator](#).
- 5 Wymontuj [radiator](#).

Procedura

- 1 Wykręć śruby mocujące wspornik kabla wyświetlacza do płyty systemowej, a następnie zdejmij wspornik kabla wyświetlacza z płyty systemowej.
- 2 Pociągając za uchwyt, odłącz kabel wyświetlacza od płyty systemowej.

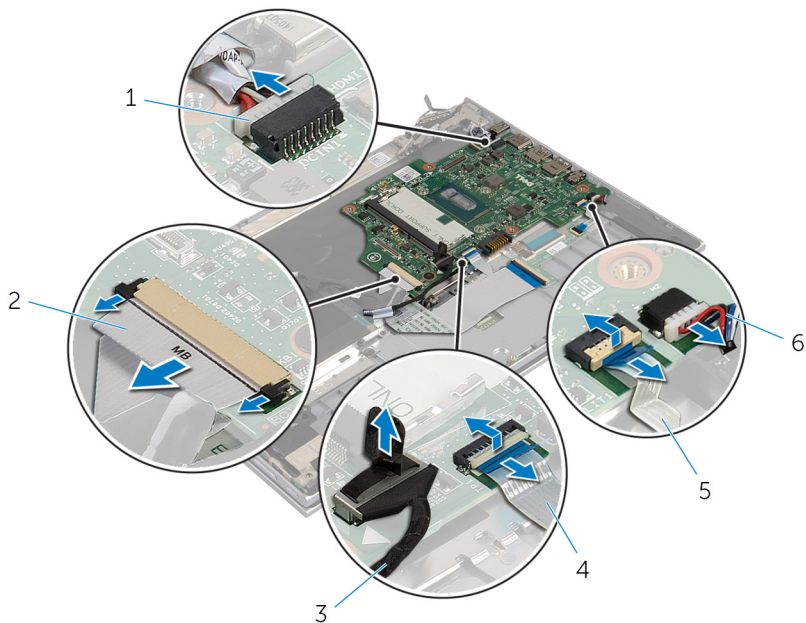
- 3** Odklej taśmę mocującą złącze płyty przycisków Windows i odłącz kabel płyty przycisku Windows od złącza.



- | | | | |
|---|--------------------|---|-------------------------------|
| 1 | śruby (2) | 2 | wspornik kabla wyświetlacza |
| 3 | kabel wyświetlacza | 4 | kabel płyty przycisku Windows |
| 5 | taśma | | |

- 4** Pociągając za uchwyt, odłącz kabel klawiatury i kabel dysku twardego od płyty systemowej.
- 5** Unieś zatrzask złącza i odłącz podświetlenia kabel klawiatury od płyty systemowej.
- 6** Unieś zatrzask złącza i odłącz kabel tabliczki dotykowej od płyty systemowej.

7 Odłącz kabel głośników i kabel gniazda zasilacza od płyty systemowej.



1 kabel gniazda zasilacza

2 kabel klawiatury

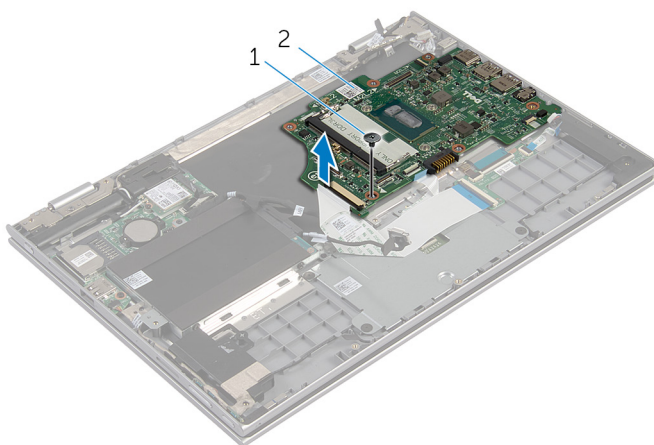
3 kabel dysku twardego

4 kabel tabliczki dotykowej

5 kabel podświetlenia klawiatury

6 kabel głośników


- 8 Wykręć śrubę mocującą płytę systemową do zestawu podparcia dłoni i klawiatury i zdejmij ją z tego zestawu.





1 śruba

2 płyta systemowa

Instalowanie płyty systemowej

 **PRZESTROGA:** Przed przystąpieniem do wykonywania czynności wymagających otwarcia obudowy komputera należy zapoznać się z instrukcjami dotyczącymi bezpieczeństwa dostarczonymi z komputerem i wykonać procedurę przedstawioną w sekcji [Przed rozpoczęciem serwisowania komputera](#). Po zakończeniu pracy należy wykonać procedurę przedstawioną w sekcji [Po zakończeniu serwisowania komputera](#). Dodatkowe zalecenia dotyczące bezpieczeństwa można znaleźć na stronie Regulatory Compliance (Informacje o zgodności z przepisami prawnymi) pod adresem dell.com/regulatory_compliance.

 **UWAGA:** Znacznik serwisowy komputera znajduje się na płycie systemowej. Po wymianie płyty systemowej należy wprowadzić znacznik serwisowy w systemie BIOS.

 **UWAGA:** Wymiana płyty systemowej powoduje usunięcie wszystkich zmian wprowadzonych w systemie BIOS za pomocą programu konfiguracji systemu. Po wymianie płyty systemowej trzeba ponownie wprowadzić żądane zmiany.

Procedura

- 1 Dopasuj otwory na śruby w płycie systemowej do otworów w zestawie podparcia dłoni i klawiatury.
- 2 Wkręć śrubę mocującą płytę systemową do zestawu podparcia dłoni i klawiatury.
- 3 Podłącz kabel gniazda zasilacza i kabel głośników do płyty systemowej.
- 4 Podłącz kabel tabliczki dotykowej do złącza na płycie systemowej i naciśnij zatrzask złącza, aby zamocować kabel.
- 5 Wsuń kabel klawiatury i kabel podświetlenia klawiatury do odpowiednich złączy i naciśnij dźwignie złączy, aby umocować kable.
- 6 Podłącz kabel dysku twardego do płyty systemowej.
- 7 Podłącz kabel płyty przycisku Windows do złącza na płycie systemowej i przyklej taśmę złącza płyty przycisku Windows, aby zamocować kabel.
- 8 Podłącz kabel wyświetlacza do płyty systemowej.
- 9 Dopasuj otwory na śruby we wsporniku kabla wyświetlacza do otworów w płycie systemowej.
- 10 Wkręć śruby mocujące wspornik kabla wyświetlacza do płyty systemowej.

Po wykonaniu procedury

- 1 Zainstaluj [radiator](#).

- 2 Zainstaluj [wentylator](#).
- 3 Zainstaluj [moduł pamięci](#).
- 4 Zainstaluj [akumulator](#).
- 5 Zainstaluj [pokrywę dolną](#).

Wprowadzanie znacznika serwisowego w systemie BIOS

- 1 Włącz komputer.
- 2 Po wyświetleniu logo DELL naciśnij klawisz F2, aby otworzyć program konfiguracji systemu.
- 3 Przejdź do karty **Main (Ekran główny)** i wpisz znacznik serwisowy w polu **Service Tag Input (Wprowadź znacznik serwisowy)**.

Wymontowywanie zestawu wyświetlacza



PRZESTROGA: Przed przystąpieniem do wykonywania czynności wymagających otwarcia obudowy komputera należy zapoznać się z instrukcjami dotyczącymi bezpieczeństwa dostarczonymi z komputerem i wykonać procedurę przedstawioną w sekcji [Przed rozpoczęciem serwisowania komputera](#). Po zakończeniu pracy należy wykonać procedurę przedstawioną w sekcji [Po zakończeniu serwisowania komputera](#). Dodatkowe zalecenia dotyczące bezpieczeństwa można znaleźć na stronie Regulatory Compliance (Informacje o zgodności z przepisami prawnymi) pod adresem dell.com/regulatory_compliance.

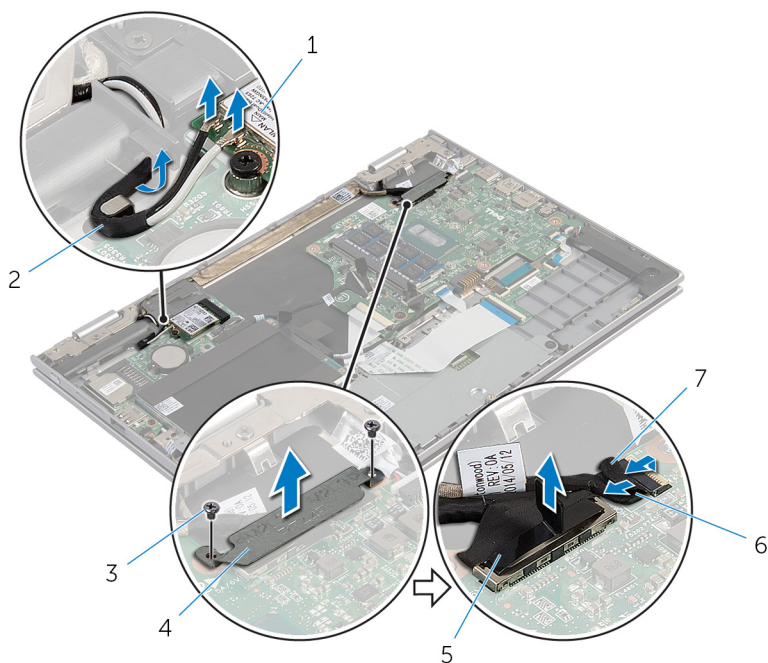
Przed wykonaniem procedury

- 1 Wymontuj [pokrywę dolną](#).
- 2 Wymontuj [akumulator](#).

Procedura

- 1 Odłącz kable antenowe od karty sieci bezprzewodowej.
- 2 Wykręć śruby mocujące wspornik kabla wyświetlacza do płyty systemowej.
- 3 Zdejmij wspornik kabla wyświetlacza z płyty systemowej.
- 4 Pociągając za uchwyt, odłącz kabel wyświetlacza od płyty systemowej.

- 5 Odklej taśmę mocującą złącze płyty przycisków Windows i odłącz ją od płyty systemowej.



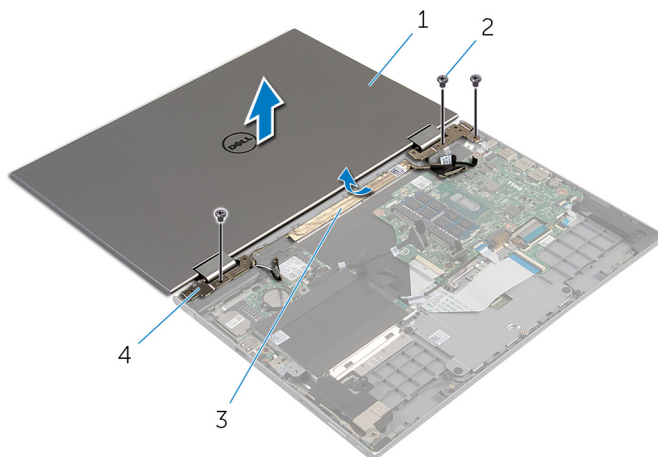
- | | | | |
|---|----------------------------|---|-------------------------------|
| 1 | karta sieci bezprzewodowej | 2 | kable antenowe (2) |
| 3 | śruby (2) | 4 | wspornik kabla wyświetlacza |
| 5 | kabel wyświetlacza | 6 | kabel płyty przycisku Windows |
| 7 | taśma | | |

- 6 Odwróć komputer i otwórz wyświetlacz, odchylając go najdalej, jak to możliwe.

⚠ OSTRZEŻENIE: Umieść komputer na miękkiej i czystej powierzchni, aby uniknąć zarysowania.

- 7 Umieść komputer odwrócony spodem do góry na płaskiej powierzchni.
8 Wykręć śruby mocujące zestaw wyświetlacza do zestawu podparcia dłoni i klawiatury.
9 Odklej taśmę mocującą kabel wyświetlacza do zestawu podparcia dłoni i klawiatury.

10 Zdejmij zestaw wyświetlacza z zestawu podparcia dłoni i klawiatury.




1 zestaw wyświetlacza

2 śruby (3)


3 taśma

4 zawiasy wyświetlacza (2)

Instalowanie zestawu wyświetlacza

 **PRZESTROGA:** Przed przystąpieniem do wykonywania czynności wymagających otwarcia obudowy komputera należy zapoznać się z instrukcjami dotyczącymi bezpieczeństwa dostarczonymi z komputerem i wykonać procedurę przedstawioną w sekcji [Przed rozpoczęciem serwisowania komputera](#). Po zakończeniu pracy należy wykonać procedurę przedstawioną w sekcji [Po zakończeniu serwisowania komputera](#). Dodatkowe zalecenia dotyczące bezpieczeństwa można znaleźć na stronie Regulatory Compliance (Informacje o zgodności z przepisami prawnymi) pod adresem dell.com/regulatory_compliance.

Procedura

 **OSTRZEŻENIE:** Umieść komputer na miękkiej i czystej powierzchni, aby uniknąć zarysowania.

- 1 Umieść zestaw wyświetlacza na zestawie podparcia dłoni i klawiatury.
- 2 Dopasuj otwory na śruby w zawiasach wyświetlacza do otworów w zestawie podparcia dłoni i klawiatury.
- 3 Przyklej taśmę mocującą kabel wyświetlacza do zestawu podparcia dłoni i klawiatury.
- 4 Wkręć śruby mocujące zestaw wyświetlacza do zestawu podparcia dłoni i klawiatury.
- 5 Odwróć komputer i zamknij wyświetlacz.
- 6 Podłącz kabel płyty przycisku Windows do złącza na płycie systemowej i naciśnij zatrzask, aby zamocować kabel.
- 7 Przyklej kabel płyty przycisku Windows taśmą.
- 8 Podłącz kabel wyświetlacza do płyty systemowej.
- 9 Dopasuj otwory na śruby we wsporniku kabla wyświetlacza do otworów w płycie systemowej.
- 10 Wkręć śruby mocujące wspornik kabla wyświetlacza do płyty systemowej.
- 11 Podłącz kable antenowe do karty sieci bezprzewodowej.

Po wykonaniu procedury

- 1 Zainstaluj [akumulator](#).
- 2 Zainstaluj [pokrywę dolną](#).

Wymontowywanie zestawu uchwytu rysika



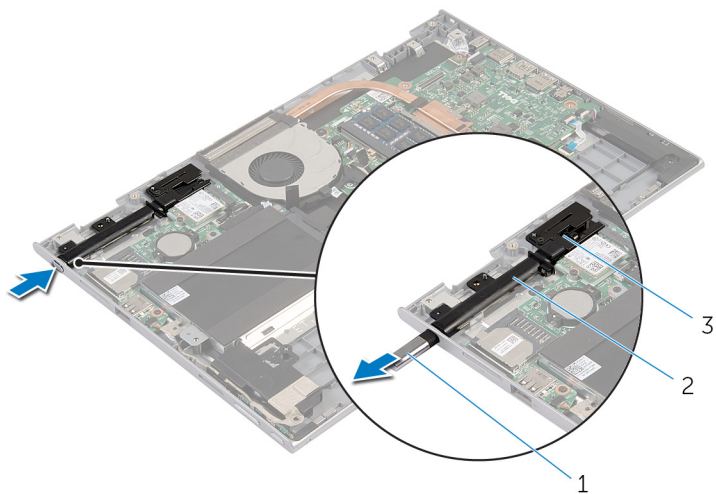
PRZESTROGA: Przed przystąpieniem do wykonywania czynności wymagających otwarcia obudowy komputera należy zapoznać się z instrukcjami dotyczącymi bezpieczeństwa dostarczonymi z komputerem i wykonać procedurę przedstawioną w sekcji [Przed rozpoczęciem serwisowania komputera](#). Po zakończeniu pracy należy wykonać procedurę przedstawioną w sekcji [Po zakończeniu serwisowania komputera](#). Dodatkowe zalecenia dotyczące bezpieczeństwa można znaleźć na stronie Regulatory Compliance (Informacje o zgodności z przepisami prawnymi) pod adresem dell.com/regulatory_compliance.

Przed wykonaniem procedury

- 1 Wymontuj [pokrywę dolną](#).
- 2 Wymontuj [akumulator](#).
- 3 Wymontuj [zestaw wyświetlacza](#).

Procedura

- 1 Wciśnij, aby wyjąć rysik z uchwytu rysika.



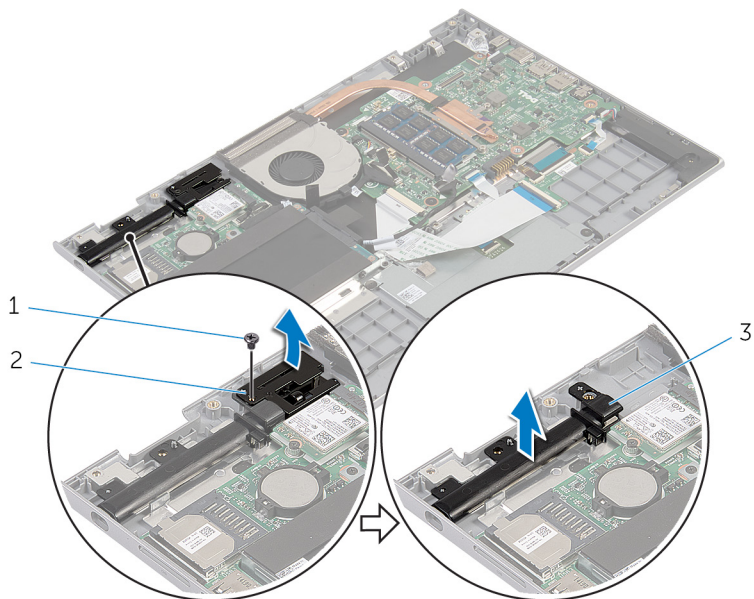
1 rysik

2 uchwyt rysika

3 blokada rysika

- 2 Wykręć śrubę i zdejmij blokadę rysika z zestawu podparcia dłoni i klawiatury.

3 Zdejmij uchwyt rysika z zestawu podparcia dłoni i klawiatury.



1 śruba

2 blokada rysika

3 uchwyt rysika

Wymiana zestawu uchwytu rysika



PRZESTROGA: Przed przystąpieniem do wykonywania czynności wymagających otwarcia obudowy komputera należy zapoznać się z instrukcjami dotyczącymi bezpieczeństwa dostarczonymi z komputerem i wykonać procedurę przedstawioną w sekcji [Przed rozpoczęciem serwisowania komputera](#). Po zakończeniu pracy należy wykonać procedurę przedstawioną w sekcji [Po zakończeniu serwisowania komputera](#). Dodatkowe zalecenia dotyczące bezpieczeństwa można znaleźć na stronie Regulatory Compliance (Informacje o zgodności z przepisami prawnymi) pod adresem dell.com/regulatory_compliance.

Procedura

- 1 Umieść uchwyt rysika i blokadę rysika na zestawie podparcia dłoni i klawiatury.
- 2 Dopasuj otwór w uchwycie rysika do otworu w zestawie podparcia dłoni i klawiatury.
- 3 Wkręć śrubę mocującą uchwyt rysika i blokadę rysika do zestawu podparcia dłoni i klawiatury.
- 4 Dopasuj otwór w blokadzie rysika do otworu w zestawie podparcia dłoni i klawiatury.
- 5 Wkręć śrubę mocującą blokadę rysika do zestawu podparcia dłoni i klawiatury.
- 6 Włóż rysik w uchwyt rysika i dociśnij, aby zatrzasknąć na miejscu.

Po wykonaniu procedury

- 1 Zainstaluj [zestaw wyświetlacza](#).
- 2 Zainstaluj [akumulator](#).
- 3 Zainstaluj [pokrywę dolną](#).

Wymontowywanie podparcia dłoni i klawiatury



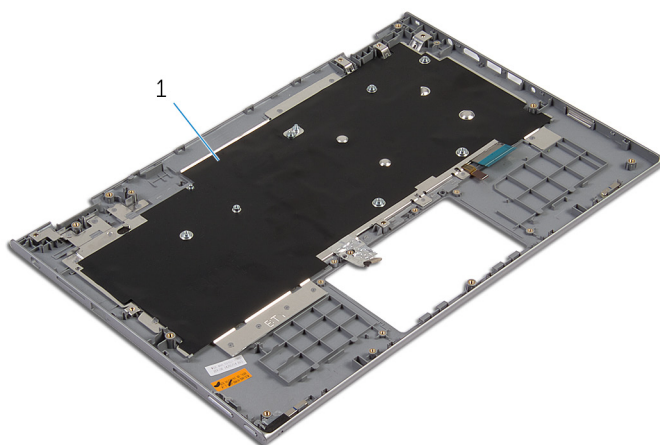
PRZESTROGA: Przed przystąpieniem do wykonywania czynności wymagających otwarcia obudowy komputera należy zapoznać się z instrukcjami dotyczącymi bezpieczeństwa dostarczonymi z komputerem i wykonać procedurę przedstawioną w sekcji [Przed rozpoczęciem serwisowania komputera](#). Po zakończeniu pracy należy wykonać procedurę przedstawioną w sekcji [Po zakończeniu serwisowania komputera](#). Dodatkowe zalecenia dotyczące bezpieczeństwa można znaleźć na stronie Regulatory Compliance (Informacje o zgodności z przepisami prawnymi) pod adresem dell.com/regulatory_compliance.

Przed wykonaniem procedury

- 1 Wymontuj [pokrywę dolną](#).
- 2 Wymontuj [akumulator](#).
- 3 Wykonaj punkty od 1 do 3 procedury „Wymontowywanie [dysku twardego](#)”.
- 4 Wymontuj [zestaw uchwytu rysika](#).
- 5 Wymontuj [kartę-córkę klawiatury](#).
- 6 Wymontuj [tabliczkę dotykową](#).
- 7 Wymontuj [wentylator](#).
- 8 Wymontuj [radiator](#).
- 9 Wymontuj [panel wejścia/wyjścia](#).
- 10 Wymontuj [głośniki](#).
- 11 Wymontuj [zestaw wyświetlacza](#).
- 12 Wymontuj [gniazdo zasilacza](#).
- 13 Wymontuj [płyte systemową](#).

Procedura

Po wykonaniu czynności wstępnych pozostanie zestaw podparcia dłoni i klawiatury.



- 1 zestaw podparcia dłoni i klawiatury

Instalowanie podparcia dłoni i klawiatury



PRZESTROGA: Przed przystąpieniem do wykonywania czynności wymagających otwarcia obudowy komputera należy zapoznać się z instrukcjami dotyczącymi bezpieczeństwa dostarczonymi z komputerem i wykonać procedurę przedstawioną w sekcji [Przed rozpoczęciem serwisowania komputera](#). Po zakończeniu pracy należy wykonać procedurę przedstawioną w sekcji [Po zakończeniu serwisowania komputera](#). Dodatkowe zalecenia dotyczące bezpieczeństwa można znaleźć na stronie Regulatory Compliance (Informacje o zgodności z przepisami prawnymi) pod adresem dell.com/regulatory_compliance.

Procedura

Umieść zestaw podparcia dłoni i klawiatury na płaskiej powierzchni, klawiaturą do dołu.

Po wykonaniu procedury

- 1 Zainstaluj [płyte systemową](#).
- 2 Zainstaluj [gniazdo zasilacza](#).
- 3 Zainstaluj [zestaw wyświetlacza](#).
- 4 Zainstaluj [głośniki](#).
- 5 Zainstaluj [płyte we/wy](#).
- 6 Zainstaluj [radiator](#).
- 7 Zainstaluj [wentylator](#).
- 8 Zainstaluj [tabliczkę dotykową](#).
- 9 Zainstaluj [kartę-córkę klawiatury](#).
- 10 Zainstaluj [zestaw uchwytu rysika](#).
- 11 Wykonaj punkty od 4 do 6 procedury „Instalowanie [dysku twardego](#)”.
- 12 Zainstaluj [akumulator](#).
- 13 Zainstaluj [pokrywe dolną](#).

Wymontowywanie panelu wyświetlacza



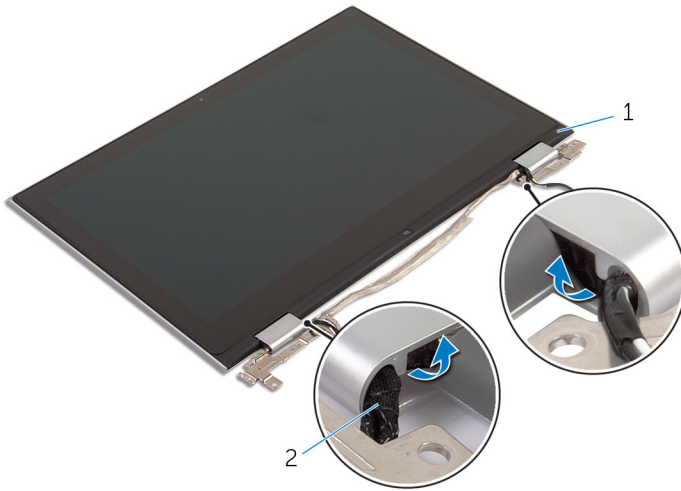
PRZESTROGA: Przed przystąpieniem do wykonywania czynności wymagających otwarcia obudowy komputera należy zapoznać się z instrukcjami dotyczącymi bezpieczeństwa dostarczonymi z komputerem i wykonać procedurę przedstawioną w sekcji [Przed rozpoczęciem serwisowania komputera](#). Po zakończeniu pracy należy wykonać procedurę przedstawioną w sekcji [Po zakończeniu serwisowania komputera](#). Dodatkowe zalecenia dotyczące bezpieczeństwa można znaleźć na stronie Regulatory Compliance (Informacje o zgodności z przepisami prawnymi) pod adresem dell.com/regulatory_compliance.

Przed wykonaniem procedury

- 1 Wymontuj [pokrywę dolną](#).
- 2 Wymontuj [akumulator](#).
- 3 Wymontuj [zestaw wyświetlacza](#).

Procedura

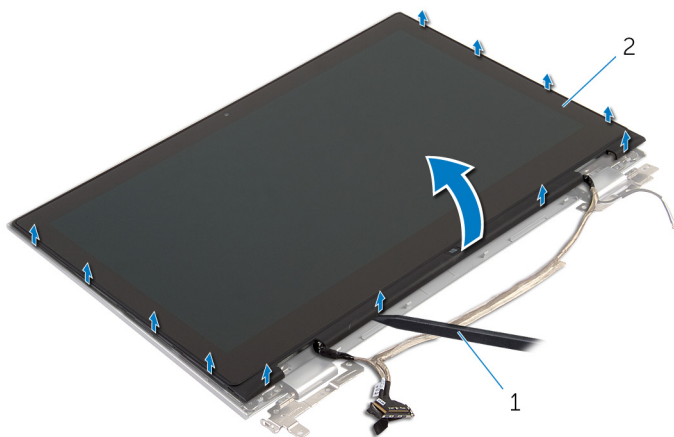
- 1 Odłącz kabel wyświetlacza z prowadnic wewnątrz pokryw zawiasów.



1 zestaw panelu wyświetlacza

2 kabel wyświetlacza

- 2 Rysikiem z tworzywa sztucznego podważ zestaw panelu wyświetlacza, aby go uwolnić z zestawu pokrywy wyświetlacza i anteny.



1 rysik z tworzywa sztucznego

2 zestaw panelu wyświetlacza

- 3 Wymontuj [kamerę](#).
- 4 Usuń [płytkę przycisków Windows](#).

Po wykonaniu powyższych czynności pozostaje panel wyświetlacza.



1 panel wyświetlacza

Instalowanie panelu wyświetlacza



PRZESTROGA: Przed przystąpieniem do wykonywania czynności wymagających otwarcia obudowy komputera należy zapoznać się z instrukcjami dotyczącymi bezpieczeństwa dostarczonymi z komputerem i wykonać procedurę przedstawioną w sekcji [Przed rozpoczęciem serwisowania komputera](#). Po zakończeniu pracy należy wykonać procedurę przedstawioną w sekcji [Po zakończeniu serwisowania komputera](#). Dodatkowe zalecenia dotyczące bezpieczeństwa można znaleźć na stronie Regulatory Compliance (Informacje o zgodności z przepisami prawnymi) pod adresem dell.com/regulatory_compliance.

Procedura

- 1 Połóż panel wyświetlacza na płaskiej powierzchni.
- 2 Zamontuj [płyte przycisków Windows](#).
- 3 Zainstaluj [kamerę](#).
- 4 Nakręć kabel wyświetlacza na prowadnice wewnątrz pokrywy zawiasów.
- 5 Dopasuj zestaw panelu wyświetlacza do zestawu pokrywy wyświetlacza i anteny, a następnie delikatnie wciśnij zestaw pokrywy wyświetlacza i anteny na miejsce.

Po wykonaniu procedury

- 1 Zainstaluj [zestaw wyświetlacza](#).
- 2 Zainstaluj [akumulator](#).
- 3 Zainstaluj [pokrywę dolną](#).

Wymontowywanie pokrywy tylnej wyświetlacza i zestawu anteny



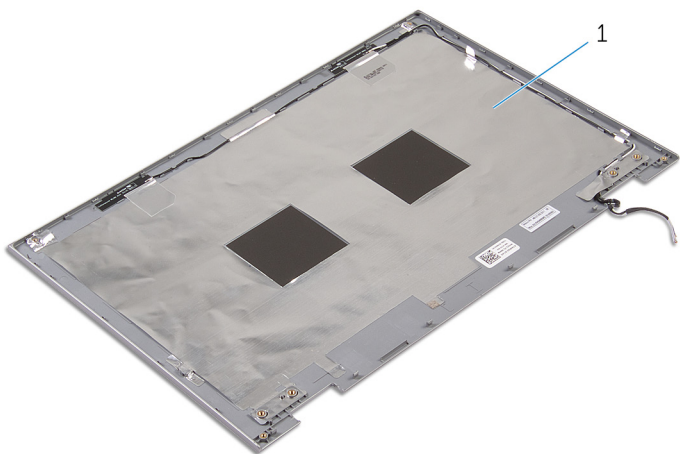
PRZESTROGA: Przed przystąpieniem do wykonywania czynności wymagających otwarcia obudowy komputera należy zapoznać się z instrukcjami dotyczącymi bezpieczeństwa dostarczonymi z komputerem i wykonać procedurę przedstawioną w sekcji [Przed rozpoczęciem serwisowania komputera](#). Po zakończeniu pracy należy wykonać procedurę przedstawioną w sekcji [Po zakończeniu serwisowania komputera](#). Dodatkowe zalecenia dotyczące bezpieczeństwa można znaleźć na stronie Regulatory Compliance (Informacje o zgodności z przepisami prawnymi) pod adresem dell.com/regulatory_compliance.

Przed wykonaniem procedury

- 1 Wymontuj [pokrywę dolną](#).
- 2 Wymontuj [akumulator](#).
- 3 Wymontuj [zestaw wyświetlacza](#).
- 4 Wymontuj [panel wyświetlacza](#).
- 5 Wymontuj [zawiasy wyświetlacza](#).

Procedura

Po wykonaniu wstępnie wymaganych czynności pozostaje zestaw tylnej pokrywy wyświetlacza i anteny.



- 1 zestaw pokrywy wyświetlacza i anteny

Instalowanie pokrywy tylnej wyświetlacza i zestawu anteny



PRZESTROGA: Przed przystąpieniem do wykonywania czynności wymagających otwarcia obudowy komputera należy zapoznać się z instrukcjami dotyczącymi bezpieczeństwa dostarczonymi z komputerem i wykonać procedurę przedstawioną w sekcji [Przed rozpoczęciem serwisowania komputera](#). Po zakończeniu pracy należy wykonać procedurę przedstawioną w sekcji [Po zakończeniu serwisowania komputera](#). Dodatkowe zalecenia dotyczące bezpieczeństwa można znaleźć na stronie Regulatory Compliance (Informacje o zgodności z przepisami prawnymi) pod adresem dell.com/regulatory_compliance.

Procedura

Położ zestaw tylnej pokrywy wyświetlacza i anteny na płaskiej powierzchni.

Po wykonaniu procedury

- 1 Zainstaluj [zawiasy wyświetlacza](#).
- 2 Zainstaluj [panel wyświetlacza](#).
- 3 Zainstaluj [zestaw wyświetlacza](#).
- 4 Zainstaluj [akumulator](#).
- 5 Zainstaluj [pokrywę dolną](#).

Wymontowywanie zawiasów wyświetlacza



PRZESTROGA: Przed przystąpieniem do wykonywania czynności wymagających otwarcia obudowy komputera należy zapoznać się z instrukcjami dotyczącymi bezpieczeństwa dostarczonymi z komputerem i wykonać procedurę przedstawioną w sekcji [Przed rozpoczęciem serwisowania komputera](#). Po zakończeniu pracy należy wykonać procedurę przedstawioną w sekcji [Po zakończeniu serwisowania komputera](#). Dodatkowe zalecenia dotyczące bezpieczeństwa można znaleźć na stronie Regulatory Compliance (Informacje o zgodności z przepisami prawnymi) pod adresem dell.com/regulatory_compliance.

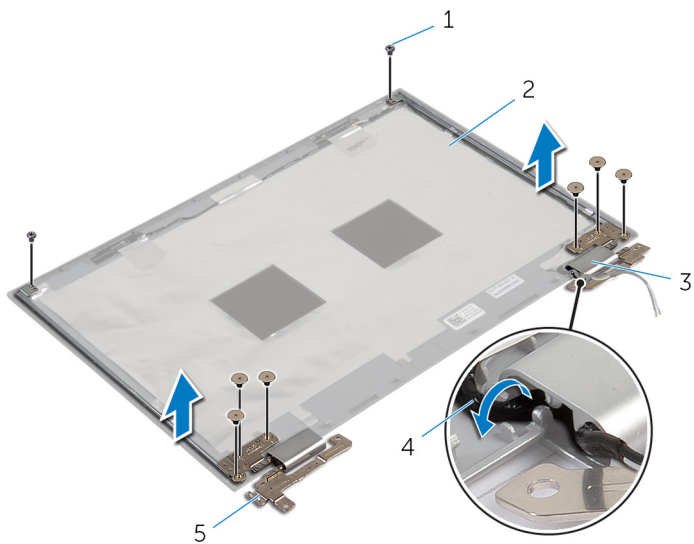
Przed wykonaniem procedury

- 1 Wymontuj [pokrywę dolną](#).
- 2 Wymontuj [akumulator](#).
- 3 Wymontuj [zestaw wyświetlacza](#).
- 4 Wymontuj [zestaw pokrywy wyświetlacza i anteny](#).

Procedura

- 1 Wyjmij kable antenowe z przewodnicy w pokrywie zawiasu.
- 2 Wykręć śruby mocujące zawiasy wyświetlacza do zestawu pokrywy wyświetlacza i anteny.

3 Zdejmij zawiasy z zestawu pokrywy wyświetlacza i anteny.



1 śruby (8)

2 zestaw pokrywy wyświetlacza i anteny

3 pokrywy zawiasów (2)

4 kable antenowe (2)

5 zawiasy wyświetlacza (2)

Instalowanie zawiasów wyświetlacza



PRZESTROGA: Przed przystąpieniem do wykonywania czynności wymagających otwarcia obudowy komputera należy zapoznać się z instrukcjami dotyczącymi bezpieczeństwa dostarczonymi z komputerem i wykonać procedurę przedstawioną w sekcji [Przed rozpoczęciem serwisowania komputera](#). Po zakończeniu pracy należy wykonać procedurę przedstawioną w sekcji [Po zakończeniu serwisowania komputera](#). Dodatkowe zalecenia dotyczące bezpieczeństwa można znaleźć na stronie Regulatory Compliance (Informacje o zgodności z przepisami prawnymi) pod adresem dell.com/regulatory_compliance.

Procedura

- 1 Dopasuj otwory na śruby w zawiasach wyświetlacza do otworów w zestawie pokrywy wyświetlacza i anteny.
- 2 Wkręć śruby mocujące zawiasy wyświetlacza do zestawu pokrywy wyświetlacza i anteny.
- 3 Umieść kable antenowe w prowadnicy w zawiasie wyświetlacza i zabezpiecz kabel.

Po wykonaniu procedury

- 1 Zainstaluj [zestaw pokrywy wyświetlacza i anteny](#).
- 2 Zainstaluj [zestaw wyświetlacza](#).
- 3 Zainstaluj [akumulator](#).
- 4 Zainstaluj [pokrywę dolną](#).

Wymontowywanie kamery



PRZESTROGA: Przed przystąpieniem do wykonywania czynności wymagających otwarcia obudowy komputera należy zapoznać się z instrukcjami dotyczącymi bezpieczeństwa dostarczonymi z komputerem i wykonać procedurę przedstawioną w sekcji [Przed rozpoczęciem serwisowania komputera](#). Po zakończeniu pracy należy wykonać procedurę przedstawioną w sekcji [Po zakończeniu serwisowania komputera](#). Dodatkowe zalecenia dotyczące bezpieczeństwa można znaleźć na stronie Regulatory Compliance (Informacje o zgodności z przepisami prawnymi) pod adresem dell.com/regulatory_compliance.

Przed wykonaniem procedury

- 1 Wymontuj [pokrywę dolną](#).
- 2 Wymontuj [akumulator](#).
- 3 Wymontuj [zestaw wyświetlacza](#).
- 4 Wymontuj [zestaw pokrywy wyświetlacza i anteny](#).

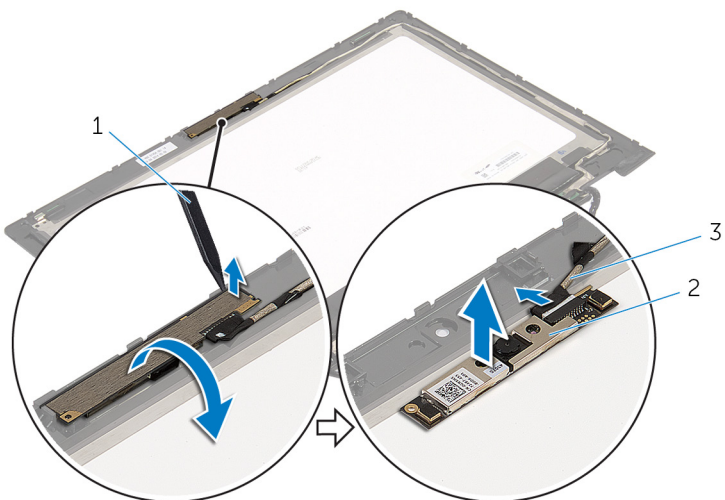
Procedura



OSTRZEŻENIE: Umieść zestaw panelu wyświetlacza na miękkiej i czystej powierzchni, aby uniknąć zarysowania.

- 1 Umieść zestaw panelu wyświetlacza odwrócony spodem do góry na płaskiej powierzchni.
- 2 Rysikiem z tworzywa sztucznego podważ moduł kamery w osłonie wyświetlacza.

- 3 Odwróć kamerę i odłącz kabel kamery od modułu kamery.



1 rysik z tworzywa sztucznego

2 kamera

3 kabel kamery

Instalowanie kamery



PRZESTROGA: Przed przystąpieniem do wykonywania czynności wymagających otwarcia obudowy komputera należy zapoznać się z instrukcjami dotyczącymi bezpieczeństwa dostarczonymi z komputerem i wykonać procedurę przedstawioną w sekcji [Przed rozpoczęciem serwisowania komputera](#). Po zakończeniu pracy należy wykonać procedurę przedstawioną w sekcji [Po zakończeniu serwisowania komputera](#). Dodatkowe zalecenia dotyczące bezpieczeństwa można znaleźć na stronie Regulatory Compliance (Informacje o zgodności z przepisami prawnymi) pod adresem dell.com/regulatory_compliance.

Procedura

- 1 Podłącz kabel kamery do modułu kamery.
- 2 Umieść moduł kamery w osłonie wyświetlacza posilkując się prowadnicą i wciśnij moduł kamery na miejsce.

Po wykonaniu procedury

- 1 Zainstaluj [zestaw pokrywy wyświetlacza i anteny](#).
- 2 Zainstaluj [zestaw wyświetlacza](#).
- 3 Zainstaluj [akumulator](#).
- 4 Zainstaluj [pokrywę dolną](#).

Wymontowywanie płyty przycisku Windows



PRZESTROGA: Przed przystąpieniem do wykonywania czynności wymagających otwarcia obudowy komputera należy zapoznać się z instrukcjami dotyczącymi bezpieczeństwa dostarczonymi z komputerem i wykonać procedurę przedstawioną w sekcji [Przed rozpoczęciem serwisowania komputera](#). Po zakończeniu pracy należy wykonać procedurę przedstawioną w sekcji [Po zakończeniu serwisowania komputera](#). Dodatkowe zalecenia dotyczące bezpieczeństwa można znaleźć na stronie Regulatory Compliance (Informacje o zgodności z przepisami prawnymi) pod adresem dell.com/regulatory_compliance.

Przed wykonaniem procedury

- 1 Wymontuj [pokrywę dolną](#).
- 2 Wymontuj [akumulator](#).
- 3 Wymontuj [zestaw wyświetlacza](#).
- 4 Wymontuj [zestaw pokrywy wyświetlacza i anteny](#).

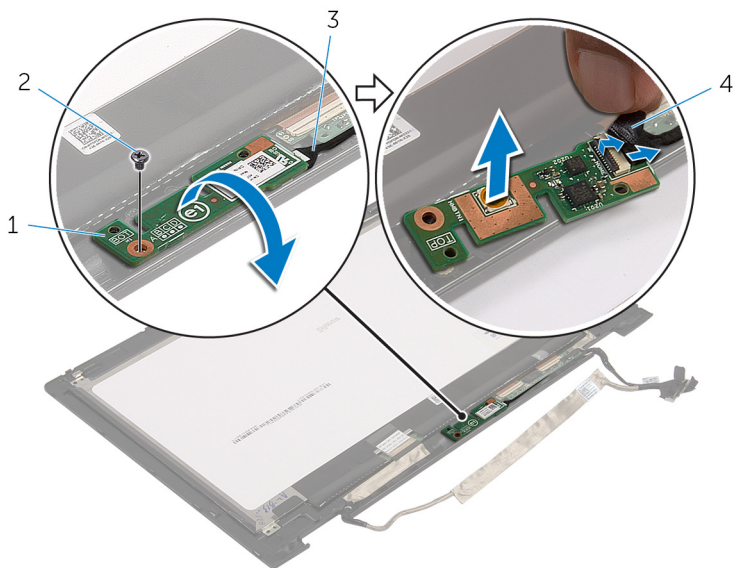
Procedura



OSTRZEŻENIE: Umieść zestaw panelu wyświetlacza na miękkiej i czystej powierzchni, aby uniknąć zarysowania.

- 1 Umieść zestaw panelu wyświetlacza odwrócony spodem do góry na płaskiej powierzchni.
- 2 Wykręć śrubę mocującą płytę przycisku Windows do osłony wyświetlacza.
- 3 Odwróć płytę przycisku Windows.
- 4 Odklej taśmę mocującą i odłącz kabel płyty przycisku Windows od płyty przycisku Windows.

5 Wyjmij płytę przycisku Windows z osłony wyświetlacza.



1 płyta przycisku Windows

2 śruba

3 kabel płyty przycisku Windows

4 taśma

Instalowanie płyty przycisku Windows



PRZESTROGA: Przed przystąpieniem do wykonywania czynności wymagających otwarcia obudowy komputera należy zapoznać się z instrukcjami dotyczącymi bezpieczeństwa dostarczonymi z komputerem i wykonać procedurę przedstawioną w sekcji [Przed rozpoczęciem serwisowania komputera](#). Po zakończeniu pracy należy wykonać procedurę przedstawioną w sekcji [Po zakończeniu serwisowania komputera](#). Dodatkowe zalecenia dotyczące bezpieczeństwa można znaleźć na stronie Regulatory Compliance (Informacje o zgodności z przepisami prawnymi) pod adresem dell.com/regulatory_compliance.

Procedura

- 1 Podłącz kabel płyty przycisku Windows i kabel ekranu dotykowego do złączy na płycie przycisku Windows, a następnie dociśnij zatrzaski, aby zamocować kable.
- 2 Obróć płytę przycisku Windows i dopasuj otwór na śrubę płyty przycisku Windows do otworu w osłonie wyświetlacza.
- 3 Wkręć śrubę mocującą płytę przycisku Windows do osłony wyświetlacza.
- 4 Odwróć zestaw panelu wyświetlacza.

Po wykonaniu procedury

- 1 Zainstaluj [zestaw pokrywy wyświetlacza i anteny](#).
- 2 Zainstaluj [zestaw wyświetlacza](#).
- 3 Zainstaluj [akumulator](#).
- 4 Zainstaluj [pokrywę dolną](#).

Wymontowywanie kabla wyświetlacza



PRZESTROGA: Przed przystąpieniem do wykonywania czynności wymagających otwarcia obudowy komputera należy zapoznać się z instrukcjami dotyczącymi bezpieczeństwa dostarczonymi z komputerem i wykonać procedurę przedstawioną w sekcji [Przed rozpoczęciem serwisowania komputera](#). Po zakończeniu pracy należy wykonać procedurę przedstawioną w sekcji [Po zakończeniu serwisowania komputera](#). Dodatkowe zalecenia dotyczące bezpieczeństwa można znaleźć na stronie Regulatory Compliance (Informacje o zgodności z przepisami prawnymi) pod adresem dell.com/regulatory_compliance.

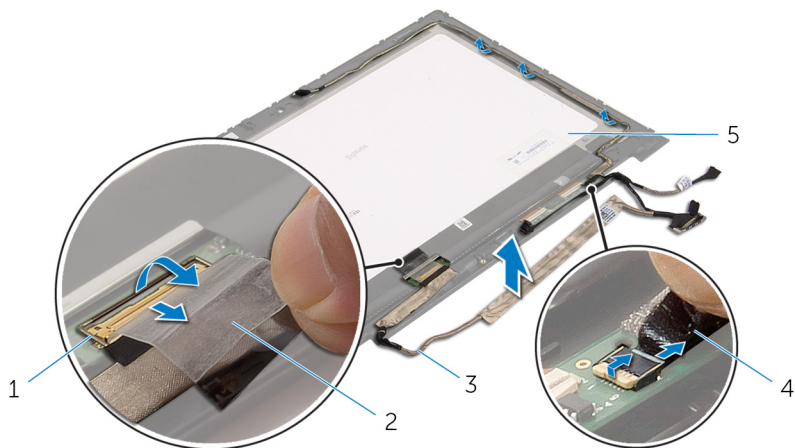
Przed wykonaniem procedury

- 1 Wymontuj [pokrywę dolną](#).
- 2 Wymontuj [akumulator](#).
- 3 Wymontuj [zestaw wyświetlacza](#).
- 4 Wymontuj [zestaw pokrywy wyświetlacza i anteny](#).
- 5 Wymontuj [kamerę](#).

Procedura

- 1 Odklej taśmę i unieś zatrzask, aby odłączyć kabel wyświetlacza od panelu wyświetlacza.
- 2 Odłącz kabel płyty przycisku Windows.
- 3 Odklej taśmę i unieś zatrzask złącza, aby odłączyć kabel płyty ekranu dotykowego od płyty ekranu dotykowego.
- 4 Wyjmij kabel kamery z przewodnic w osłonie wyświetlacza.
- 5 Unieś zatrzask złącza i odłącz kabel wyświetlacza od tabliczki dotykowej.
- 6 Zanotuj sposób poprowadzenia kabla wyświetlacza i wyjmij kabel z przewodnic w osłonie wyświetlacza.

7 Wyjmij kabel wyświetlacza z osłony wyświetlacza.



1 zatrask złącza kabla
wyświetlacza

2 taśma

3 kabel wyświetlacza

4 kabel płyty przycisku Windows

5 panel wyświetlacza

Instalowanie kabla wyświetlacza



PRZESTROGA: Przed przystąpieniem do wykonywania czynności wymagających otwarcia obudowy komputera należy zapoznać się z instrukcjami dotyczącymi bezpieczeństwa dostarczonymi z komputerem i wykonać procedurę przedstawioną w sekcji [Przed rozpoczęciem serwisowania komputera](#). Po zakończeniu pracy należy wykonać procedurę przedstawioną w sekcji [Po zakończeniu serwisowania komputera](#). Dodatkowe zalecenia dotyczące bezpieczeństwa można znaleźć na stronie Regulatory Compliance (Informacje o zgodności z przepisami prawnymi) pod adresem dell.com/regulatory_compliance.

Procedura


- 1 Umieść kabel wyświetlacza w prowadnicach w osłonie wyświetlacza.
- 2 Podłącz kabel wyświetlacza do złącza na tabliczce dotykowej i naciśnij zatrzask złącza, aby umocować kabel.
- 3 Umieść kabel kamery w prowadnicach w osłonie wyświetlacza.
- 4 Przyklej taśmę, podłącz kabel płyty ekranu dotykowego do płyty ekranu dotykowego i naciśnij dźwignię złącza, aby zamocować kabel.
- 5 Podłącz kabel płyty przycisku Windows do złącza na płycie przycisku Windows i naciśnij zatrzask złącza, aby umocować kabel.
- 6 Przyklej taśmę do złącza płyty przycisku Windows.

Po wykonaniu procedury

- 1 Zainstaluj [zestaw pokrywy wyświetlacza i anteny](#).
- 2 Zainstaluj [zestaw wyświetlacza](#).
- 3 Zainstaluj [kamerę](#).
- 4 Zainstaluj [akumulator](#).
- 5 Zainstaluj [pokrywę dolną](#).

Ładowanie systemu BIOS

Ładowanie systemu BIOS może być konieczne, kiedy jest dostępna aktualizacja lub po wymianie płyty systemowej. Wykonaj następujące czynności, aby załadować system BIOS:

- 1 Włącz komputer.
- 2 Przejdź do strony internetowej dell.com/support.
- 3 Jeśli masz znacznik serwisowy komputera, wpisz go i kliknij przycisk **Submit (Wprowadź)**. Jeśli nie masz znacznika serwisowego, kliknij przycisk **Detect My Product (Wykryj znacznik serwisowy)**, aby umożliwić automatyczne wykrycie znacznika.
 **UWAGA:** Jeśli próba automatycznego wykrycia znacznika serwisowego nie powiedzie się, wybierz posiadany produkt z listy kategorii.
- 4 Kliknij opcję **Get Drivers and Downloads (Sterowniki i pliki do pobrania)**.
- 5 Kliknij opcję **View All Drivers (Pokaż wszystkie sterowniki)**.
- 6 Z listy rozwijanej **Operating System (System operacyjny)** wybierz system operacyjny zainstalowany na komputerze.
- 7 Kliknij pozycję **BIOS**.
- 8 Kliknij przycisk **Download File (Pobierz plik)**, aby pobrać najnowszą wersję systemu BIOS dla komputera.
- 9 Na kolejnej stronie zaznacz opcję **Single-file download (Pobieranie pojedynczego pliku)** i kliknij przycisk **Continue (Kontynuuj)**.
- 10 Zapisz plik aktualizacji systemu BIOS. Po zakończeniu pobierania przejdź do folderu, w którym plik został zapisany.
- 11 Kliknij dwukrotnie ikonę pliku aktualizacji systemu BIOS i postępuj zgodnie z instrukcjami wyświetlanymi na ekranie.

Uzyskiwanie pomocy i kontakt z firmą Dell

Narzędzia pomocy technicznej do samodzielnego wykorzystania

Aby uzyskać informacje i pomoc dotyczącą korzystania z produktów i usług firmy Dell, można skorzystać z następujących zasobów internetowych:

Dostępne informacje	Opcje pomocy technicznej do samodzielnego wykorzystania
Korzystanie z pomocy systemu Windows	Windows 8.1 — Otwórz panel Wyszukiwanie, wpisz <i>Pomoc i obsługa techniczna</i> w polu wyszukiwania i naciśnij klawisz <i>Enter</i> . Windows 7 — Kliknij kolejno Start → Pomoc i obsługa techniczna .
Informacje o produktach i usługach firmy Dell	Zobacz dell.com .
Informacje o rozwiązywaniu problemów, podręczniki, instrukcje konfiguracji, dane techniczne produktów, blogi pomocy technicznej, sterowniki, aktualizacje oprogramowania itd.	Zobacz dell.com/support .
Informacje o systemie Microsoft Windows 8.1	Zobacz dell.com/windows8 .
Informacje o systemie Microsoft Windows 7	Kliknij kolejno Start → Wszystkie programy → Dell Help Documentation (Dokumentacja i pomoc firmy Dell).
Informacje o systemie operacyjnym, konfigurowaniu i użytkowaniu komputera, tworzeniu kopii zapasowych danych, wykonywaniu procedur diagnostycznych itd.	Zobacz <i>Ja i mój Dell</i> na stronie internetowej dell.com/support/manuals .

Kontakt z firmą Dell

Jeśli chcesz skontaktować się z działem sprzedaży, pomocy technicznej lub obsługi klienta firmy Dell, zobacz dell.com/contactdell.



UWAGA: Dostępność usług różni się w zależności od produktu i kraju, a niektóre z nich mogą być niedostępne w Twoim regionie.



UWAGA: W przypadku braku aktywnego połączenia z Internetem informacje kontaktowe można znaleźć na fakturze, w dokumencie dostawy, na rachunku lub w katalogu produktów firmy Dell.